

# OBEC JINDŘICHOV

Č. j: OSU/18891/11, ORM/1706/17

## OPATŘENÍ OBECNÉ POVAHY

Zastupitelstvo obce Jindřichov jako orgán příslušný dle ustanovení § 6 odst. 5 písmene c) zákona č. 183/2006 Sb., o územním plánování a stavebním řádu (stavební zákon), ve znění pozdějších předpisů, (dále jen „stavební zákon“), ve spojení s částí šestou - § 171 a následujícími, zákona č. 500/2004Sb., správní řád, ve znění pozdějších předpisů, (dále jen „správní řád“), podle § 54 odst.2 stavebního zákona, za použití § 43 odst. 4 stavebního zákona, § 13 přílohy č. 7 vyhlášky č. 500/2006Sb., o územně analytických podkladech, územně plánovací dokumentaci a způsobu evidence územně plánovací činnosti, ve znění pozdějších předpisů a dle ustanovení § 84 odst. 2 zákona o obcích (obecní zřízení) vydává formou opatření obecné povahy (dále jen „OOP“)

## Územní plán JINDŘICHOV

obsahující

### I. Územní plán – výrok

#### Textová část

#### 1. TEXTOVÁ ČÁST

- a) Vymezení zastavěného území
- b) Koncepce rozvoje území obce, ochrany a rozvoje jeho hodnot
- c) Urbanistická koncepce, včetně vymezení zastavitelných ploch, ploch přestavby a systému sídelní zeleně
- d) Koncepce veřejné infrastruktury, včetně podmínek pro její umístování
- e) Koncepce uspořádání krajiny, včetně vymezení ploch a stanovení podmínek pro změny v jejich využití, ÚSES, prostupnost krajiny, protierozní opatření, ochrana před povodněmi, rekreace, dobývání nerostů
- f) Stanovení podmínek pro využití ploch s rozdílným způsobem využití s určením převažujícího účelu využití (hlavní využití), přípustného využití, nepřípustného využití, popřípadě podmíněně přípustného využití těchto ploch a stanovení podmínek prostorového uspořádání, včetně základních podmínek ochrany krajinného rázu (výšková regulace zástavby, intenzita využití pozemků v plochách)
- g) Vymezení veřejně prospěšných staveb, veřejně prospěšných opatření, staveb a opatření k zajišťování obrany a bezpečnosti státu a ploch pro asanaci, pro které lze práva k pozemkům a stavbám vyvlastnit
- h) Vymezení dalších veřejně prospěšných staveb a veřejně prospěšných opatření, pro které lze uplatnit předkupní právo
- i) Údaje o počtu listů územního plánu a počtu výkresů k němu připojené grafické části

## 2. TEXTOVÁ ČÁST

- a) Vymezení ploch a koridorů územních rezerv a stanovení možného budoucího využití, včetně podmínek pro jeho prověření
- b) Vymezení ploch a koridorů, ve kterých je prověření změn jejich využití územní studií podmínkou pro rozhodování, a dále stanovení lhůty pro pořízení územní studie, její schválení pořizovatelem a vložení dat o této studii do evidence územně plánovací činnosti
- c) Vymezení ploch a koridorů, ve kterých je pořízení a vydání regulačního plánu podmínkou pro rozhodování o změnách jejich využití a zadání regulačního plánu v rozsahu dle přílohy č.9
- d) Stanovení pořadí změn v území (etapizace)
- e) Vymezení architektonicky nebo urbanisticky významných staveb, pro které může vypracovat architektonickou část projektové dokumentace jen autorizovaný architekt
- f) Vymezení staveb nezpůsobilých pro zkrácené stavební řízení podle §117 odst. 1 stavebního zákona

### Grafická část, kterou tvoří výkresy:

I.a	Výkres základního členění území	1 : 5000
I.b	Hlavní výkres	1 : 5000
I.c	Výkres veřejně prospěšných staveb, opatření a asanací	1 : 5000

Textová i grafická část územního plánu je nedílnou součástí tohoto opatření obecné povahy jako příloha „I. Územní plán“.

## II. Odůvodnění

### Textová část

- A. Postup pořízení a zpracování územního plánu
- B. Vyhodnocení koordinace využívání území z hlediska širších vztahů v území
- C. Soulad návrhu územního plánu s politikou územního rozvoje
- D. Soulad návrhu územního plánu s územně plánovací dokumentací vydanou krajem
- E. Soulad návrhu územního plánu s cíli a úkoly územního plánování, zejména s požadavky na ochranu architektonických a urbanistických hodnot v území a požadavky na ochranu nezastavěného území
- F. Soulad návrhu územního plánu s požadavky stavebního zákona a jeho prováděcích právních předpisů
- G. Soulad návrhu územního plánu s požadavky zvláštních právních předpisů a se stanovisky dotčených orgánů podle zvláštních právních předpisů, popřípadě s výsledkem řešení rozporů
- H. Zpráva o vyhodnocení vlivů na udržitelný rozvoj území obsahující základní informace o výsledcích tohoto vyhodnocení včetně výsledků vyhodnocení vlivů na životní prostředí
- I. Stanovisko krajského úřadu podle § 50 odst. 5 stavebního zákona
- J. Sdělení, jak bylo stanovisko podle § 50 odst. 5 zohledněno, s uvedením závažných důvodů, pokud některé požadavky nebo podmínky zohledněny

- nebyly
- K. Vyhodnocení splnění požadavků zadání
  - L. Komplexní zdůvodnění přijatého řešení včetně vybrané varianty
  - M. Vyhodnocení účelného využití zastavěného území a vyhodnocení potřeby vymezení zastavitelných ploch
  - N. Výčet záležitostí nadmístního významu, které nejsou řešeny v zásadách územního rozvoje (§ 43 odst. 1 stavebního zákona), s odůvodněním potřeby jejich vymezení
  - O. Vyhodnocení předpokládaných důsledků navrhovaného řešení na zemědělský půdní fond a pozemky určené k plnění funkce lesa
  - P. Návrh rozhodnutí o uplatněných námitkách
  - Q. Vyhodnocení uplatněných připomínek
  - R. Přílohy

### **Grafická část, kterou tvoří výkresy:**

II.a	Koordinační výkres	1 : 5 000
II.b	Výkres širších vztahů	1 : 50 000
II.c	Výkres předpokládaných záborů půdního fondu	1 : 5 000

Textová i grafická část odůvodnění je nedílnou součástí tohoto opatření obecné povahy jako příloha „II. Odůvodnění územního plánu“.

### **Odůvodnění zpracované pořizovatelem**

#### **A. Postup pořízení územního plánu**

##### **A.1 Postup pořízení územního plánu**

Pořízení územního plánu Jindřichov schválilo Zastupitelstvo obce Jindřichov na svém IV. zasedání dne 17.3.2011 a zároveň určilo člena zastupitelstva - starostu obce Jaromíra Blahu (dále jen „určený zastupitel“) pro spolupráci s pořizovatelem – Městským úřadem Hranice.

Opatřením ze dne 28.3.2011 pod č.j. 149/11 požádala obec Jindřichov Městský úřad Hranice (dále jen „pořizovatel“) o pořízení územního plánu Jindřichov.

Pořizovatel zahájil přípravné práce. Byli vyzváni občané obce Jindřichov, aby v dané lhůtě předložili své připomínky, podněty apod..

Pořizovatel ve spolupráci s určeným zastupitelem v souladu s ust. § 47 stavebního zákona a § 11 vyhlášky č. 500/2006 Sb., o územně analytických podkladech, územně plánovací dokumentaci a způsobu evidence územně plánovací činnosti vypracoval v dubnu 2011 návrh zadání územního plánu Jindřichov.

V souladu s ust. § 47 odst. 2 stavebního zákona oznámením ze dne 16.5.2011 pod č.j. ORM/10306/11 a vyvěšením veřejné vyhlášky na úřední desce Obecního úřadu v Jindřichově a MěÚ Hranice, pořizovatel oznámil zahájení projednávání návrhu zadání Územního plánu Jindřichov. Návrh zadání územního plánu Jindřichov byl u pořizovatele a na Obecním úřadě v Jindřichově vystaven k nahlédnutí.

Dotčené orgány a ostatní subjekty se dle stavebního zákona vyjádřily do 30 dnů od obdržení návrhu zadání.

Na základě výsledků projednání byl návrh zadání ve spolupráci s určeným zastupitelem upravený a předložený Zastupitelstvu obce Jindřichov ke schválení.

Zastupitelstvo obce Jindřichov schválilo zadání územního plánu Jindřichov na svém VI. zasedání dne 28.6.2011.

Na základě schváleného zadání zpracoval Ing. arch. Stanislav Vrubel, ČKA 02 721, Bohuslávská 1326, 753 31 Lipník nad Bečvou.

Opatřením ze dne 7.9.2012 pod č.j. OSU/18891/11-10 pořizovatel oznámil místo a dobu konání společného jednání ve smyslu § 50 stavebního zákona.

Společné jednání o návrhu územního plánu Jindřichov se konalo dne 8.10.2012 na Městském úřadě v Hranicích.

Dotčené orgány byly vyzvány k uplatnění stanovisek a sousední obce k uplatnění připomínek ve lhůtě 30 dnů ode dne společného jednání.

Sousední obce neuplatnily ve stanovené lhůtě žádnou připomínku.

Pořizovatel ve spolupráci s určeným zastupitelem vyhodnotil výsledky projednání návrhu územního plánu a zajistil upravení návrhu tak, aby návrh respektoval novelu stavebního zákona č. 350/2012 S., a jeho prováděcích předpisů.

Takto upravený návrh spolu se zprávou o projednání návrhu předložil s žádostí o posouzení Krajskému úřadu Olomouckého kraje .

### **Stanovisko krajského úřadu podle § 51 odst. 3 stavebního zákona:**

K předloženému návrhu územního plánu Jindřichov, v souladu s přechodnými ustanoveními novely stavebního zákona č. 350/2012 Sb., vydal Krajský úřad Olomouckého kraje, Odbor strategického rozvoje kraje stanovisko dne 18.10.2013 pod č.j. KUOK 90946/2013, podle kterého lze návrh ÚP Jindřichov veřejně projednat v řízení o územním plánu podle ustanovení § 52 odst. 1 stavebního zákona.

Od společného jednání byly v územním plánu provedeny tyto změny:

- návrh byl upravený dle novely č. 350/2012Sb. stavebního zákona a jeho prováděcích předpisů,
- Krajský úřad Olomouckého kraje, Odbor strategického rozvoje kraje ve svém stanovisku upozornil na chybu v hlavním a koordinačním výkrese – chybělo šrafování u plochy W pro návrh – toto bylo odstraněno opravou grafické části.
- Návrh byl uvedený do souladu se stanovisky dotčených orgánů – jednotlivá opatření viz. Tabulka „Vyhodnocení stanovisek dotčených orgánů“.

Po úpravě návrhu Územního plánu Jindřichov bylo zahájeno dle § 52 stavebního zákona řízení o územním plánu.

Pořizovatel dle § 52 odst. 1 stavebního zákona doručil upravený a posouzený návrh Územního plánu Jindřichov a oznámení o konání veřejného projednání veřejnou vyhláškou. Veřejná vyhláška (opatření č.j. OSU/18891/11-30 ze dne 13.3.2014) byla vyvěšena na úřední desce MěÚ Hranice od 13.3.2014 do 5.5.2014 a na úřední desce Obecního úřadu Jindřichov od 14.3.2014 do 2.5.2014 a to i v elektronické podobě.

Obec Jindřichov, dotčené orgány, krajský úřad i sousední obce byli na veřejné projednání přizváni jednotlivě a to opatřením č.j.OSU/18891/1-29 ze dne 13.3.2014.

V souladu s ust. § 20 a § 52 odst. 1 stavebního zákona byl upravený a posouzený návrh Územního plánu Jindřichov zveřejněn způsobem umožňujícím dálkový přístup na:

<http://www.mesto-hranice.cz/cs/mapa-hranic/uzemni-plan-y-obci-orp-hranice/jindrichov.html>  
a

<http://www.obec-jindrichov.cz/urad-obce/uredni-deska/uzemni-plan-jindrichov-105.html> a to minimálně do 5.5.2014 (v elektronické verzi byl návrh dostupný i 27.12.2016).

Veřejné projednání upraveného a posouzeného návrhu Územního plánu Jindřichov spojené s odborným výkladem se konalo 23.4.2014 (středa) v 16:00 hodin v obecním sále, Jindřichov č.p. 69.

V rámci veřejného projednání byla obdržena tato kladná stanoviska dotčených orgánů:

1. Krajská veterinární správa Státní veterinární správy pro Olomoucký kraj, č. SVS/2014/020368-M ze dne 18.3.2014.

2. Ministerstvo obrany ČR – Agentura hospodaření s nemovitým majetkem, Odbor územní správy majetku Brno, sp.zn. 43547/2014-6440-OÚZ-OL ze dne 21.3.2014.
3. Krajský úřad Olomouckého kraje, odbor dopravy a silničního hospodářství, oddělení silničního hospodářství, sp.zn. KÚOK/26184/2014/ODSH-SH/7267 ze dne 21.3.2014.
4. Státní pozemkový úřad, Krajský pozemkový úřad pro Olomoucký kraj, pobočka Přerov, sp.zn. 4RP3155/2014-521204 ze dne 21.3.2014.
5. Ministerstvo životního prostředí, odbor výkonu státní správy VIII, Olomouc, č.j. 19052/ENV/14, 456/570/14 ze dne 7.4.2014.
6. Krajský úřad Olomouckého kraje, odbor životního prostředí a zemědělství, sp.zn. KÚOK/26182/2014/OŽPZ/7232 ze dne 24.4.2014.

Pořizovatel obdržel celkem 12 námitek k návrhu Územního plánu Jindřichov.

Originály dokladů jsou archivovány jako dokladová část.

Pořizovatel v souladu s § 53 odst. 1 stavebního zákona ve spolupráci s určeným zastupitelem vyhodnotil výsledky projednání, zpracoval návrh rozhodnutí o námitkách a vyhodnocení připomínek uplatněných k návrhu Územního plánu Jindřichov a opatřením č.j. OSU/18891/11-58 ze dne 7.7.2014 vyzval dotčené orgány a krajský úřad jako nadřízený orgán, aby k nim ve lhůtě 30 dnů od obdržení uplatnily stanoviska.

Ve stanovené lhůtě byla zaslána tato stanoviska:

Dotčený orgán – stanovisko:	Opatření pořizovatele:
<p><b>Městský úřad Hranice, odbor OSUŽPD, Pernštejnské náměstí 1, 753 01 Hranice</b>  <b>Stanovisko č.j. OSUŽPD/2674/15-2 ze dne 12.3.2015</b>  <b>Stanovisko orgánu ochrany přírody k námitkám a připomínkám uplatněným v rámci veřejného projednání k návrhu územního plánu Jindřichov.</b></p> <p>Městský úřad Hranice, odbor stavební úřad, životního prostředí a dopravy, jako dotčený orgán ochrany přírody podle § 75 odst. 1 a § 77 odst.1 písm. q) zákona č. 114/1992 Sb., o ochraně přírody a krajiny, ve znění pozdějších předpisů (dále jen „zákon“), vydává stanovisko k námitkám a připomínkám uplatněným v rámci veřejného projednání k návrhu územního plánu Jindřichov.</p> <p>Městský úřad Hranice, odbor stavební úřad, životního prostředí a dopravy, obdržel dne 29. 1. 2015 žádost o stanovisko k námitkám a připomínkám směřujícím ke změně krajinného rázu. Po posouzení námitek a připomínek uplatněných v rámci veřejného projednání k návrhu územního plánu Jindřichov, vydává v souladu s §77 odst.1 písm. q) zákona toto stanovisko:</p> <p style="text-align: center;"><b>Předložená koncepce bude mít únosný vliv na změnu krajinného rázu.</b></p> <p>Zdůvodnění:</p> <p>Řešené území obce Jindřichov je začleněno do území podmíněně přípustného z hlediska umístění větrných elektráren. Návrh tohoto území (podmíněně přípustného z hlediska umístění větrných elektráren) vychází z vlastního řešení Územní energetické koncepce Olomouckého kraje - z existujících odborných doporučení, z podnětů a dosavadních poznatků, návrhů a zjištění v oblasti větrných elektráren a</p>	

<p>musí naplňovat cíle a úkoly územního plánování, jak jsou stanoveny v ustanoveních § 18 a §19 stavebního zákona, jakož i v dalších zákonech a předpisech. Větrné elektrárny se nachází v území, označeném v Územní studii – Větrné elektrárny na území Olomouckého kraje jako „ostatní“ či „podmíněně přípustné“ kde není výstavba větrných elektráren vyloučená.</p> <p>Dotčenou oblast krajinného rázu lze charakterizovat jako krajinu s velkými plochami přírodních krajinných struktur, v tomto případě trvalých travních porostů a lesu, ale také s rozsáhlými plochami orné pudy. Absentují výrazné vrcholy a jiné přírodní dominanty. Technickými dominantami se v posledních letech stávají stožáry telekomunikací a stavby větrných elektráren. V oblasti je relativně málo liniových i bodových krajinných prvků s výjimkou okolí obcí Jindřichov a Partutovice, kde zůstaly částečně zachovány historické meze i množství drobných remízků a solitérních stromů.</p> <p>Dne 19. 2. 2015 proběhlo na místě samém terénní šetření, jehož účelem bylo posouzení míry vlivu výstavby větrných elektráren na krajinu z hlediska krajinného rázu. Při pohledu z přírodního parku Oderské vrchy nedojde k výraznému narušení pohledů. Při pohledu z obce Jindřichov také nedojde k významnému narušení. Větrné elektrárny budou patrné při pohledu ze směru od obce Dobešova, Z pohledu od turistického chodníku (modrá značka) mezi lokalitami Kyžlířov - Bejchlovec - Na Čardě –Dobešov a zelené značky (Luboměř – Dobešov). Větrné elektrárny budou umístěny v lokalitě, ve které se již větrné elektrárny nachází a to v oblasti nad Kyžlířovem a nad Lipnou.</p> <p><b>Větrné elektrárny nejsou nevratným zásahem do krajinného rázu. Orgán ochrany přírody bude před realizací stavby vydávat souhlas k zásahu do krajinného rázu.</b></p>	
<p><b>Krajský úřad Olomouckého kraje, Jeremenkova 40a, 779 11 Olomouc, Odbor dopravy a silničního hospodářství, Jeremenkova 40a, 779 11 Olomouc, stanovisko sp.zn. KÚOK/26184/2014/ODSH-SH/7267 ze dne 9.7.2014</b>  <b>Bez připomínek</b></p>	<p><b>Bez opatření</b></p>
<p><b>Krajská hygienická stanice Olomouckého kraje se sídlem v Olomouci, Dvořákova 75, 750 11 Přerov, stanovisko č.j. KHSOC/06332/2015/PR/HOK ze dne 16.4.2015</b>  <b>Vyhodnocení námitek a připomínek uplatněných v rámci veřejného projednání k návrhu územního plánu Jindřichov - stanovisko</b></p> <p>Na základě žádosti Městského úřadu Hranice, odboru stavebního úřadu, životního prostředí a dopravy, oddělení územního plánování č.j.: OSU/18891/11-70, k uplatnění stanoviska, posoudila Krajská hygienická stanice Olomouckého kraje se sídlem v Olomouci, věcně a místně příslušná podle § 82 odst. 1, 2 písm. i) zákona č. 258/2000 Sb., o ochraně veřejného zdraví a o změně některých</p>	

souvisejících zákonů, ve znění pozdějších předpisů, jako dotčený správní úřad ve smyslu § 82 odst. 2 písm. j), v souladu s § 4 odst. 2 písm. b) zákona č. 183/2006 Sb., o územním plánování a stavebním řádu (stavební zákon), ve znění pozdějších předpisů (dále jen „zákon č. 183/2006 Sb.“), předložené Vyhodnocení námitek a připomínek k návrhu územního plánu Jindřichov.

Po zhodnocení souladu předložených podkladů Vyhodnocení námitek a připomínek k návrhu územního plánu Jindřichov, dotýkajících se zájmů chráněných orgánem ochrany veřejného zdraví, s požadavky stanovenými zákonem č. 258/2000 Sb., o ochraně veřejného zdraví a o změně některých souvisejících zákonů, ve znění pozdějších předpisů, (dále jen zákon č. 258/2000 Sb.) a jeho prováděcími předpisy a nařízením vlády č. 272/2011 Sb., o ochraně zdraví před nepříznivými účinky hluku a vibrací (dále jen nařízení vlády č. 272/2011 Sb.), vydává Krajská hygienická stanice Olomouckého kraje se sídlem v Olomouci toto

#### **stanovisko:**

S předloženým Vyhodnocením námitek a připomínek uplatněných v rámci veřejného projednání k návrhu územního plánu Jindřichov orgán ochrany veřejného zdraví

#### **souhlasí.**

**V souladu s § 77 zákona č. 258/2000 Sb. se souhlas váže na splnění takto stanovené podmínky:**

1. Navrhované plochy Z10, Z11-01 a Z11-02 - výroba a skladování – se specifickým využitím-větrné elektrárny - orgán ochrany veřejného zdraví považuje za lokality **podmíněně PŘÍPUSTNÉ** vzhledem k blízkosti obytné zástavby. V souladu s ustanovením § 82 odst. 2 písm.j) zákona č. 258/2000 Sb. bude přípustnost posouzena průkazem splnění hygienických limitů hluku z větrných elektráren, pro chráněný venkovní prostor stavby v denní a noční době upravené zákonem č. 258/2000 Sb., ve znění pozdějších předpisů, a jeho prováděcím právním předpisem na úseku ochrany zdraví před hlukem. Splnění této podmínky bude dokladováno v následném řízení dle stavebního zákona.

#### **Odůvodnění:**

KHS obdržela dne 7.7.2014 od Městského úřadu Hranice, odboru stavebního úřadu, životního prostředí a dopravy, oddělení územního plánování, výzvu k uplatnění stanoviska k návrhu vyhodnocení námitek a připomínek k Návrhu územního plánu Jindřichov.

Bylo vyhověno námitkám Ing. Libora Pavelky a Ludmily Pavelkové: zvětšení území označeném jako plocha bydlení na p.č. 1794/2 a p.č. 1795/1 o cca 20 m od stávající navržené hranice (celkem 70 m od domu č.p. 139).Posunutí plochy přírodní na pozemku p.č. 1756/1, která je podél hranice s pozemkem 1795/1 o 8 m od této hranice.

Bylo vyhověno námitce pana Ludka Zapletala: nesouhlas se zařazením pozemků v KÚ Jindřichov, parc.č. 107/1 - 2.911 m<sup>2</sup> a 107/3 - 903 m<sup>2</sup> mezi tzv. zeleň soukromou a

<p>vyhrazenou.</p> <p>Bylo vyhověno námitce pana Petra Ptáčka: přeřazení parcely č. 267/2, 662/4, st. 313 do plochy smíšené obytné.</p> <p>Bylo vyhověno námitce Ing. Josefa Frélicha a paní Galášové: začlenění pozemku, parc.č. 266 zobrazeném jako plocha dopravní infrastruktury na a) zeleň soukromou, b) plochu smíšenou obytnou.</p> <p>Bylo vyhověno námitce Ing. Lubomíra Holčáka: přeřazení parc.č. 661/1, 267/1, 2680/2, 260, 268, 269, do kategorie SV – plochy smíšené obytné. Zrušení návrhu cesty na parcele č. 662/1.</p> <p>Bylo vyhověno námitce Ing. Lubomíra Holčáka staršího: přeřazení parcel č. 261/1, 261/2, 217 do kategorie plochy smíšené obytné venkovské.</p> <p>Bylo vyhověno námitce Mgr. Gabriele Zdarsové a Ing. Petra Zdarsa: rozšíření plochy stanovené jako plocha pro bydlení na pozemcích parc.č. 1127/1 a 1129.</p> <p>Nebylo vyhověno námitkám týkajících se ploch určených pro výstavbu větrných elektráren.</p> <p>Zastavitelné plochy Z10, Z11-01 a Z11-02 jsou určeny pro 3 větrné elektrárny. Tyto plochy nebyly v předloženém návrhu územním plánem Jindřichov hlukově vyhodnoceny a proto orgán ochrany veřejného zdraví požaduje označit plochy jako podmíněně přípustné.</p> <p><u>Výše uvedené podmínky se odůvodňují následovně:</u></p> <p><b>ad. 1)</b> Vzhledem k tomu, že plochy k umístění větrných elektráren jsou navrhovány v blízkosti obytné zástavby – navrhované plochy Z10, Z11-01 a Z11-02, kdy posuzovaným dokumentem nebyla hodnocena hluková zátěž, s přihlédnutím ke všem známým skutečnostem (lokalita, doprava, průmysl, legislativa, zdravotní rizika z hluku apod.), byla orgánem ochrany veřejného zdraví v souladu s ustanovením § 82 odst. 2 písm.j) zákona č. 258/2000 Sb. stanovena výše uvedená podmínka.</p> <p>Při vydání tohoto stanoviska vycházel orgán ochrany veřejného zdraví z podkladů, kterými jsou následující dokumenty :</p> <p>Žádost o doplnění odůvodnění ve vztahu k podané připomínce týkající se změny hlukového klimatu v dotčeném území doručené dne 17.3.2015.</p>	
<p><b>Obvodní báňský úřad pro území krajů Moravskoslezského a Olomouckého, Veleslavínova 18, P.O. BOX 103, 702 00 Ostrava Mor. Ostrava, stanovisko zn. SBS/21026/2014/OBÚ-05/630/Ing.Kt ze dne 10.7.2014</b>  <b>Bez připomínek</b></p>	<p><b>Bez opatření</b></p>
<p><b>Státní pozemkový úřad, Krajský pozemkový úřad pro Olomoucký kraj, Pobočka Přerov, Wurmova 606/2, 750 02 Přerov</b>  <b>Stanovisko zn. SPU 350182/2014 ze dne 24.7.2014</b>  <b>Bez připomínek</b></p>	<p><b>Bez opatření</b></p>



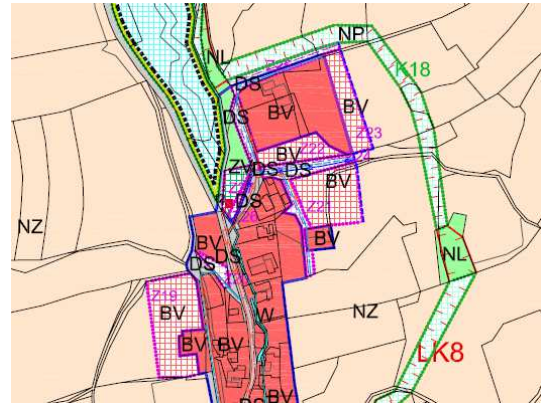
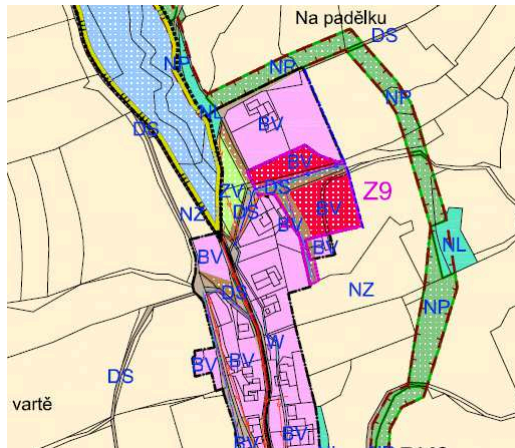
Na základě tohoto vyhodnocení došlo k podstatné úpravě návrhu Územního plánu Jindřichov.

Po veřejném projednání byly provedeny zejména tyto úpravy návrhu ÚP Jindřichov:

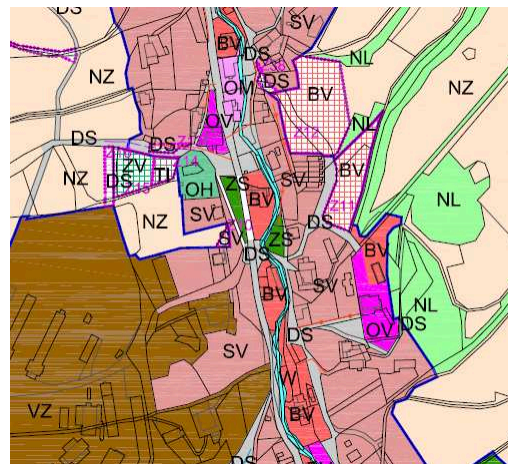
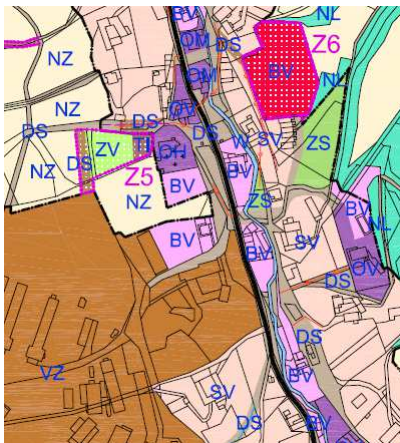
1. Byly rozšířeny plochy zastavitelného území a to o plochy Z23, Z19, Z11 pro bydlení.
2. Došlo k posunutí místního biokoridoru v části plochy K18.

stav

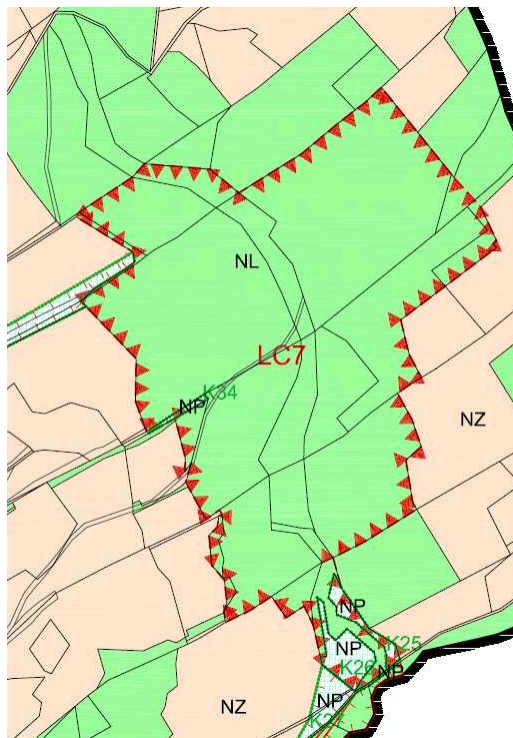
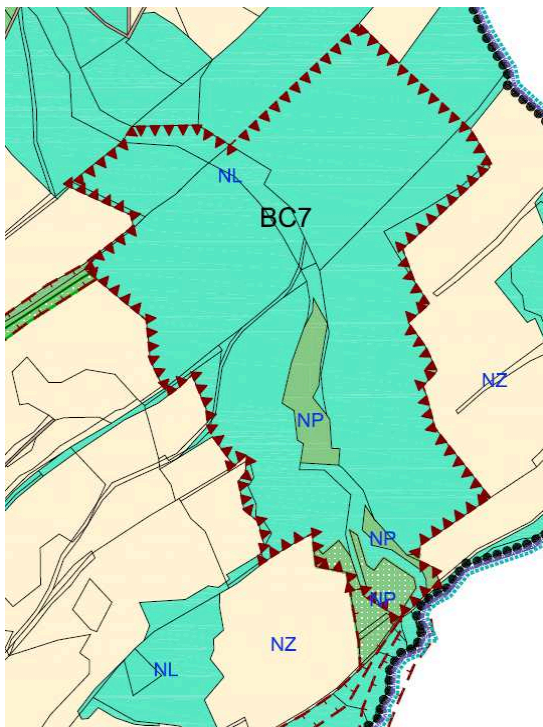
návrh



3. Byla provedena změna ploch s rozdílným způsobem využití v zastavěném území.



4. Bylo zmenšeno biocentrum BC 7 (v upraveném návrhu LC7).



5. Úprava návrhu po veřejném projednání je zpracovaná nad aktuálnější katastrální mapou, ÚSES byl přepracován dle schváleného plánu ÚSES pro ORP Hranice z r. 2015.

Pořizovatel v souladu s ustanovením § 53 odst. 2 stavebního zákona požádal o vydání stanoviska příslušného úřadu (krajský úřad jako orgán příslušný podle zákona o posuzování vlivů na životní prostředí) a stanovisko příslušného orgánu ochrany přírody podle § 45i zákona o ochraně přírody a krajiny.

Dle stanoviska Krajského úřadu Olomouckého kraje, Odboru životního prostředí a zemědělství, sp.zn. KÚOK/101509/2016/OŽPZ/7232 ze dne 31.10.2016 - „Podstatná úprava návrhu územního plánu Jindřichov“ - Předložená koncepce nemůže mít samostatně nebo ve spojení s jinými koncepcemi významný vliv na příznivý stav předmětu ochrany nebo celistvost evropsky významné lokality nebo ptačí oblasti a „územní plán – Jindřichov“ není nezbytné a účelné komplexně posuzovat z hlediska vlivů na životní prostředí.

Vzhledem k podstatné úpravě návrhu územního plánu Jindřichov pořizovatel dle § 52 odst. 1 stavebního zákona doručil upravený návrh Územního plánu Jindřichov pro opakované veřejné projednání a oznámil konání opakovaného veřejného projednání v rozsahu částí, které byly při podstatné úpravě změněny veřejnou vyhláškou.

Veřejná vyhláška (opatření č.j. ORM/1706/17-4 ze dne 1.2.2017) byla vyvěšena na úřední desce MěÚ Hranice od 3.2.2017 do 28.3.2017 a na úřední desce Obecního úřadu Jindřichov od 3.2.2017 do 28.3.2017 a to i v elektronické podobě.

Obec Jindřichov, dotčené orgány, krajský úřad i sousední obce byli na opakované veřejné projednání přizváni jednotlivě a to opatřením č.j. ORM/1706/17-5 ze dne 1.2.2017.

V souladu s ust. § 20 a § 52 odst. 1 stavebního zákona byl upravený návrh Územního plánu Jindřichov pro opakované veřejné projednání zveřejněn způsobem umožňujícím dálkový přístup na:

<http://www.mesto-hranice.cz/cs/mapa-hranic/uzemni-plany-obci-orp-hranice/jinrichov>

minimálně do 12.4.2017

a

<http://www.obec-jindrichov.cz/uredni-deska/uzemni-plan-jindrichov-222.html>

Veřejné projednání upraveného návrhu Územního plánu Jindřichov pro opakované veřejné projednání spojené s odborným výkladem se konalo 20.3.2017 (pondělí) v 16:00 hodin v obecním sále, Jindřichov č.p. 69.

V rámci opakovaného veřejného projednání nebyly proti upravenému návrhu územního plánu Jindřichov uplatněny žádné námitky vlastníků pozemků a staveb dotčených návrhem řešení, oprávněného investora ani zástupcem veřejnosti.

Nebyly uplatněny ani žádné připomínky.

#### **A.2 Postup zpracování územního plánu**

Viz. Kap. II.A) textové části odůvodnění – příloha OOP.

#### **B. Vyhodnocení koordinace využívání území z hlediska širších vztahů v území**

Viz. Kap. II.B) textové části odůvodnění – příloha OOP.

#### **C. Soulad návrhu územního plánu s politikou územního rozvoje**

Viz. Kap. II.C) textové části odůvodnění – příloha OOP.

#### **D. Soulad návrhu územního plánu s územně plánovací dokumentací vydanou krajem**

Viz. Kap. II.D) textové části odůvodnění – příloha OOP.

#### **E. Soulad návrhu územního plánu s cíli a úkoly územního plánování, zejména s požadavky na ochranu architektonických a urbanistických hodnot v území a požadavky na ochranu nezastavěného území**

Viz. Kap. II.E) textové části odůvodnění – příloha OOP.

#### **F. Soulad návrhu územního plánu s požadavky stavebního zákona a jeho prováděcích právních předpisů**

Územní plán je zpracován v souladu:

- se stavebním zákonem,
- s vyhláškou č. 500/2006 Sb. o územně analytických podkladech, územně plánovací dokumentaci a způsobu evidence územně plánovací činnosti, ve znění pozdějších předpisů,
- s vyhláškou č. 501/2006 Sb. o obecných požadavcích na využívání území ve znění pozdějších předpisů.

Územní plán Jindřichov je zpracovaný autorizovanou osobou ing. arch. Stanislavem Vrubelem, ČKA 02 721 na základě schváleného zadání územního plánu Jindřichov a obsahuje výrokovou část a odůvodnění - každá z těchto částí má textovou a grafickou část a jsou vedeny jako přílohy, které jsou nedílnou součástí tohoto opatření obecné povahy, kterým se vydává územní plán Jindřichov. K předloženému návrhu územního plánu Jindřichov vydal Krajský úřad Olomouckého kraje, Odbor strategického rozvoje kraje stanovisko dne 18.10.2013 pod č.j. KUOK 90946/2013, podle kterého lze návrh ÚP Jindřichov veřejně projednat v řízení o územním plánu podle ustanovení § 52 odst. 1 stavebního zákona.

Územní plán je členěn dle přílohy č. 7 vyhlášky 500/2006 Sb. o územně analytických podkladech, územně plánovací dokumentaci a způsobu evidence územně plánovací činnosti, ve znění pozdějších předpisů. Pro celé území obce beze zbytků jsou vymezeny plochy s rozdílným způsobem využití. Při respektování a v mezích požadavků příslušného ustanovení § 4 až 19 vyhlášky č. 501/2006 sb., byly pro plochy s rozdílným způsobem využití stanoveny podle přílohy č. 7 odst. 1 písm. f) vyhl. č. 500/2006 Sb., další podrobnější podmínky jejich využití a podrobnější členění těchto ploch.

V zájmu vyjádřit specifické požadavky na využívání některých částí území, územní plán vymezuje nad rámec ploch s rozdílným využitím území, definovaných vyhl. č. 501/2006 Sb., plochy zeleně – zeleň soukromá a vyhrazená, které označují významnější zeleň.

**G. Soulad návrhu územního plánu s požadavky zvláštních právních předpisů a se stanovisky dotčených orgánů podle zvláštních právních předpisů, popřípadě s výsledkem řešení rozporů**

Stanoviska dotčených orgánů, která byla v rámci projednávání uplatněna, byla vyhodnocena a zapracována do Územního plánu Jindřichov tak, jak je níže uvedeno.

Vyhodnocení stanovisek dotčených orgánů uplatněných při společném jednání ( Originály dokladů jsou archivovány jako dokladová část u pořizovatele.):

<p><b>Městský úřad Hranice, stanovisko zn. OZP/15902/12 ze dne 29.10.2012</b></p> <p><b>Podle zákona č. 114/1992 Sb., o ochraně přírody a krajiny, ve znění pozdějších předpisů: Bez připomínek</b></p> <p><b>Podle zákona č. 86/2002 Sb., o ochraně ovzduší, ve znění pozdějších předpisů: Bez připomínek</b></p> <p><b>Podle zákona č. 334/1992 Sb., o ochraně zemědělského půdního fondu, ve znění pozdějších předpisů: Bez připomínek</b></p> <p><b>Podle zákona č. 289/1995 Sb., o lesích, ve znění pozdějších předpisů: Bez připomínek</b></p> <p><b>Podle zákona č. 254/2001 Sb., o vodách, ve znění pozdějších předpisů: Bez připomínek</b></p> <p><b>Podle zákona č. 185/2001 Sb., o odpadech, ve znění pozdějších předpisů: Bez připomínek</b></p> <p><b>Městský úřad Hranice – odbor školství a sociálních věcí: Bez stanoviska</b></p>	<p><b>Bez opatření</b></p> <p><b>Bez opatření</b></p> <p><b>Bez opatření</b></p> <p><b>Bez opatření</b></p> <p><b>Bez opatření</b></p> <p><b>Bez opatření</b></p> <p><b>Bez opatření</b></p>
<p><b>Krajský úřad Olomouckého kraje, Jeremenkova 40a, 779 11 Olomouc, Odbor dopravy a silničního hospodářství, Jeremenkova 40a, 779 11 Olomouc, stanovisko č.j. KÚOK/86555/2012 ze dne 10.10.2012 Bez připomínek</b></p>	<p><b>Bez opatření</b></p>

**Krajský úřad Olomouckého kraje, Jeremenkova 40a, 779 11 Olomouc, Odbor životního prostředí a zemědělství, Jeremenkova 40a, 779 11 Olomouc, stanovisko č.j. KUOK 93549/2012 ze dne 31.10.2012**

**Návrh územního plánu obce Jindřichov – stanovisko**

Krajský úřad Olomouckého kraje, odbor životního prostředí a zemědělství, v přenesené působnosti podle § 67 zák. č. 129/2000 Sb., o krajích, v platném znění, podle § 77a zák. č. 114/1992 Sb., o ochraně přírody a krajiny, v platném znění, podle § 22 zákona č. 100/2001 Sb., o posuzování vlivů na životní prostředí a o změně některých souvisejících zákonů (zákon o posuzování vlivů na životní prostředí), v platném znění, podle § 17a písm. a) zák. č. 334/1992 Sb., o ochraně zemědělského půdního fondu (ZPF), v platném znění, podle § 48a odst. 2 písm. a) zák. č. 289/1995 Sb., o lesích a o změně a doplnění některých zákonů (lesní zákon), v platném znění, dle § 27 odst. 1 písm. e) a dle § 11 odst. 2 písm. a) zákona č. 201/2012 Sb., o ochraně ovzduší, sděluje k návrhu územního plánu obce Jindřichov:

Předmětem návrhu územního plánu jsou:

- a) plochy pro bydlení individuální smíšené,
- b) plochy veřejného prostranství,
- c) plochy silniční dopravy,
- d) plochy hromadné rekreace,
- e) plochy pro vodní hospodářství,
- f) plochy pro parky a historické zahrady,
- g) plochy sportu,
- h) plochy specifické výroby,
- i) plochy pro telekomunikace.

***Ochrana přírody (Ing. Petr Axman, RNDr. Miroslava Kudýnová):***

Bez připomínek. Stanovisko s vyloučením významného vlivu na lokality soustavy Natura 2000 bylo vydáno ve stanovisku Krajského úřadu Olomouckého kraje k návrhu územního plánu Jindřichov (ORP Hranice) pod č. j.: KUOK 58473/2011 ze dne 30. 5. 2011. V zájmovém katastru se nacházejí skladebné prvky regionálního systému ekologické stability – regionální biokoridor 1522 a část regionálního biocentra RBC 174. V textové části není výslovně uvedeno, že část RBC 174 zasahuje do k. ú. Jindřichov. Tyto skladebné prvky požadujeme označovat výhradně kódem podle Zásad územního rozvoje Olomouckého kraje, ve znění 1. aktualizace (2011), a to RK 1522 (nikoli jako RK1522 - BK1, BK2, BK4) a RBC 174 (nikoli RBC 174 - BC1).

***Posuzování vlivů na životní prostředí (Mgr. Marie Zeidlerová):***

Ve fázi návrhu zadání územního plánu Jindřichov Krajský úřad Olomouckého kraje, odbor životního prostředí a zemědělství, oddělení integrované prevence (dále jen „krajský úřad“) neuplatnil požadavek na vyhodnocení vlivů územního plánu na životní prostředí (SEA), jako dotčený orgán ve smyslu stavebního zákona a v souladu s § 10i odst. 3 zákona o posuzování vlivů na životní prostředí.

V rámci návrhu územního plánu Jindřichov krajský úřad tedy

**Opraveno – označeno dle ZÚR**

<p><b>nemá připomínek.</b>  <b>Ochrana zemědělského půdního fondu (Ing. František Sedláček):</b>  K výše uvedenému návrhu ÚP obce Jindřichov neuplatňuje z hlediska ochrany ZPF připomínky.  <b>Bez připomínek</b>  <b>Lesní hospodářství (Ing. Lenka Chudobová):</b>  KÚOK souhlasí s navrženou lokalitou „ PUPFL 1“ (označení plochy Z7, RS – plocha sportu, parc. č. 1904 v k.ú. Jindřichov u Hranic), jejíž zábor nepřesáhne 0,16 ha, a to z důvodu, že se jedná o stávající areál výletišť v centru obce, který byl vybudován v 50. a 60. letech 20. století. Předpokládaný zábor pozemků určených k plnění funkcí lesa (dále jen PUPFL) spadá do kategorie 10 – lesy hospodářské (dle II. Odůvodnění územního plánu v textové části, kapitola 1.6.12 Vyhodnocení předpokládaných důsledků navrhovaného řešení na pozemky určené k plnění funkcí lesa).  Dále KÚOK upozorňuje, že  - Směrnice Ministerstva zemědělství č. 31/2000 ze dne 15. 2. 2000 uvedená v Odůvodnění územního plánu v textové části v kapitole 1.6.12 Vyhodnocení předpokládaných důsledků navrhovaného řešení na pozemky určené k plnění funkcí lesa, byla zrušena Směrnicí č. 39/2002 ze dne 8. 10. 2002,  - v Odůvodnění územního plánu v textové části v kapitole 1.3.4 Limity využití území – Ochrana lesa, část Ochranné pásmo lesa, je uvedeno: (cit.) Pro dotčení pozemků do vzdálenosti 50 m od okraje lesa jakoukoliv činností související s územním plánováním je potřebný podle § 14 odst. 3 zákona č. 289/1995 Sb. souhlas příslušného orgánu státní správy lesů (konec citace).  Správně má být uvedeno podle ustanovení § 14 odstavce 2 lesního zákona.  <b>Ochrana ovzduší (RNDr. Zdenka Vymazalová):</b>  K předloženému návrhu ÚP nemá orgán ochrany ovzduší připomínek.  <b>Bez připomínek</b></p>	<p><b>Bez opatření</b></p> <p><b>Bez opatření</b></p> <p><b>Věta byla vypuštěna (str. 127)</b></p> <p><b>Opraveno (str. 57)</b></p> <p><b>Bez opatření</b></p>
<p><b>Krajská veterinární správa Státní veterinární správy pro Olomoucký kraj, třída Míru 563/101, 779 00 Olomouc</b>  <b>Stanovisko č.j.SVS/2012/026031-M ze dne 16.10.2012</b>  <b>Bez připomínek</b></p>	<p><b>Bez opatření</b></p>
<p><b>Krajská hygienická stanice Olomouckého kraje se sídlem v Olomouci, Dvořákova 75, 750 11 Přerov, stanovisko č.j. KHSOC/13249/2012/PR/HOK ze dne 5.11.2012</b>  <b>Návrh územního plánu Jindřichov - stanovisko</b>  Na základě oznámení Městského úřadu Hranice, odboru stavební úřad ze dne 11.9. 2012, zn. : OSU/18891/11-10 o uplatnění stanoviska k návrhu územního plánu Jindřichov, posoudila Krajská hygienická stanice Olomouckého kraje se sídlem v Olomouci, věcně a místně</p>	

<p>příslušná podle § 82 odst. 1, 2 písm. i) zákona č. 258/2000 Sb., o ochraně veřejného zdraví a o změně některých souvisejících zákonů, ve znění pozdějších předpisů, jako dotčený správní úřad ve smyslu § 82 odst. 2 písm. j), v souladu s § 4 odst. 2 písm. b) zákona č. 183/2006 Sb., o územním plánování a stavebním řádu (stavební zákon), předložený návrh územního plánu Jindřichov.</p> <p>Po zhodnocení souladu předložených podkladů návrhu územního plánu Jindřichov, dotýkajících se zájmů chráněných orgánem ochrany veřejného zdraví, s požadavky stanovenými zákonem č. 258/2000 Sb., o ochraně veřejného zdraví a o změně některých souvisejících zákonů, ve znění pozdějších předpisů, (dále jen zákon č. 258/2000 Sb.) a jeho prováděcími předpisy, vydává Krajská hygienická stanice Olomouckého kraje se sídlem v Olomouci toto</p> <p style="text-align: center;"><b>s t a n o v i s k o :</b></p> <p>S předloženým návrhem územního plánu Jindřichov, orgán ochrany veřejného zdraví</p> <p><b>Bez připomínek</b></p> <p>Orgán ochrany veřejného zdraví upozorňuje na neplatnost Nařízení vlády č. 148/2006 Sb..</p>	<p><b>Opraveno – Nařízení vlády č. 272/2011 Sb., o ochraně zdraví před nepříznivými účinky hluku a vibrací.</b></p>
<p><b>Obvodní báňský úřad pro území krajů Moravskoslezského a Olomouckého, Veleslavínova 18, P.O. BOX 103, 702 00 Ostrava Mor. Ostrava, stanovisko ze dne 24.9.2012, zn. SBS32279/2012/OBÚ-05/630/Ing.Tk</b></p> <p>Obvodní báňský úřad pro území krajů Moravskoslezského a Olomouckého (dále jen „OBÚ“), jako místně příslušný podle ustanovení § 38 odst. 1 písm. b) zákona č. 61/1988 Sb., o hornické činnosti, výbušninách a o státní báňské správě, ve znění pozdějších předpisů, k výkonu vrchního dozoru státní báňské správy v kraji Moravskoslezském a Olomouckém a věcně příslušný podle ustanovení § 15 odst. 2 zákona č. 44/1988 Sb., o ochraně a využití nerostného bohatství (horní zákon), ve znění pozdějších předpisů (dále jen „horní zákon“), k <b>návrhu Územního plánu Jindřichov, nemá připomínek.</b></p> <p>Podle evidence dobývacích prostorů vedené zdejším úřadem, v souladu s ustanovením § 29 odst. 3 horního zákona, se ve správním obvodu obce nenachází dobývací prostor stanovený dle ustanovení § 27 odst. 1 téhož zákona.</p> <p>Podle Mapy ložiskové ochrany Olomoucký kraj, vydané MŽP Českou geologickou službou - Geofondem ČR ve 06/2012, se v uvedené oblasti nachází <b>chráněné ložiskové území č. 03340100 Nejdeč I.</b></p> <p>Proto je nutno k ochraně uvedeného chráněného ložiskového území si vyžádat taktéž stanovisko od Ministerstva životního prostředí, odboru výkonu státní správy VIII, pracoviště Krapkova 3, 779 00 Olomouc.</p> <p><b>Bez připomínek</b></p>	<p><b>Bez opatření</b></p>
<p><b>Ministerstvo průmyslu a obchodu, Na Františku 32, 110 15 Praha 1, zn. 37073/2012/31100 ze dne 24.9.2012</b></p> <p><b>Bez připomínek</b></p>	<p><b>Bez opatření</b></p>

**Ministerstvo životního prostředí, Odbor výkonu státní správy VIII, Olomouc, č.j. 77898/ENV/12, 1628/570/12 ze dne 2.10.2012**

**Návrh ÚP Jindřichov - stanovisko**

Na úseku **státní správy geologie**, v souladu s příslušnými ustanoveními zákona č. 44/1988 Sb., v platném znění (horní zákon), na základě dokumentace, kterou má náš odbor MŽP k dispozici konstatujeme, že v jižní části řešeného území bylo geologicko-průzkumnými pracemi ověřeno výhradní ložisko stavebního kamene Nejdek u Hranic (číslo ložiska B3 033 400). Ložisko je evidováno v Bilanci zásob výhradních ložisek nerostů České republiky jako ložisko ve vlastnictví České republiky. Pro ložisko byl stanoven dobývací prostor Nejdek, který je dle § 43 horního zákona současně považovaný za chráněné ložiskové území. **Za předpokladu zajištění územní ochrany prostoru výše uvedeného výhradního ložiska nemáme na tomto úseku státní správy k projednávanému návrhu zadání ÚP připomínky**

Za **ochranu zemědělského půdního fondu** je příslušným orgánem ochrany zemědělského půdního fondu (dále jen „ZPF“) k řízení podle § 5 odst. 2 zákona č. 334/1992 Sb., o ochraně ZPF, v platném znění, Krajský úřad Olomouckého kraje. Pro úplnost však upozorňujeme, že pokud je předmětem řešení návrhu územního plánu i plocha o výměře nad 10 ha, je třeba postupovat podle Metodického pokynu MŽP ČR č.j. OOLP/1067/96 (Metodický pokyn váže Krajský úřad Olomouckého kraje povinností projednat věc s MŽP, viz rozsudek Nejvyššího správního soudu sp.zn.: 1 Ao 2/2010).

**Bez připomínek**

**Česká republika – Ministerstvo obrany, MO ČR 37064/12  
Vojenská ubytovací a stavební správa, Svatoplukova  
2687/84, 615 00 Brno – Židenice**

**Stanovisko č.j. 6795/30225/2012/1383-ÚP-OL ze dne 11. října 2012**

Ve smyslu § 175 zákona č. 183/2006 Sb., o územním plánování a stavebním řádu (stavební zákon) a zákona č. 222/1999 Sb., o zajišťování obrany České republiky v platných zněních a v souladu s resortními předpisy (na teritoriu okresů Brno-město, Brno-venkov, Blansko, Břeclav, Hodonín, Kroměříž, Prostějov, Třebíč, Uherské Hradiště, Vyškov, Zlín, Znojmo a Bruntál, Frýdek Místek, Jeseník, Karviná, Nový Jičín, Olomouc, Opava, Ostrava, Přerov, Šumperk, Vsetín) bylo provedeno vyhodnocení výše uvedené akce.

**Česká republika – Ministerstvo obrany**

jejímž jménem jedná VUSS Brno, jako věcně a místně příslušná ve smyslu § 6 odst.1 písm. h) zákona č. 222/1999 Sb., zastoupená ředitelem VUSS Brno Ing. Jaroslav VALCHÁŘ, na základě pověření ministryně obrany č.j. 2566/2007-8764 ze dne 2. ledna 2008, ve smyslu §7, odst. 2 zákona č. 219/2000 Sb. **vydává stanovisko.**

**Do Územního plánu Jindřichov požadujeme provést následující opravy:**

**Textová část - Odůvodnění:**

**Dobývací prostor Nejdek  
nezasahuje na k.ú. Jindřichov**

**Návrh respektuje výhradní  
ložisko B3 033 400.**

**Bez opatření**



Vypustit na straně 42 v kapitole Zvláštní zájmy – obrana státu: Ochranné pásmo leteckých radiových zabezpečovacích zařízení. Ochranné pásmo na řešené území nezasahuje.

**Grafická část – Koordinační výkres:**

Legenda:

Ochranné režimy, limity využití území – doslovně uveďte následující text :

- zájmové území Ministerstva obrany pro veškerou nadzemní výstavbu

- zájmové území Ministerstva obrany pro nadzemní výstavbu převyšující 50 metrů nad terénem (rozlište textem nebo graficky i ve výkrese)

**Uvedené zájmy Ministerstva obrany jsou v souladu se stanoviskem čj. 3684/18544/2011- 1383-ÚP-OL ze dne 26.5.2011, které jsme uplatnili k návrhu zadání projednávané územně plánovací dokumentace a s poklady předanými v rámci úplné aktualizace ÚAP .**

**Vypuštěno (str. 66)**

**Doplněno do výkresu II.a.1 –  
Koordinační výkres-  
urbanistická koncepce.**

V rámci řízení o územním plánu pořizovatel obdržel tato souhlasná stanoviska:

Krajská veterinární správa Státní veterinární správy pro Olomoucký kraj, č.j. SVS/2014/020368-M ze dne 18.3.2014.

Ministerstvo obrany ČR – Agentura hospodaření s nemovitým majetkem, Odbor územní správy majetku Brno, sp.zn. 43547/2014-6440-OÚZ-OL ze dne 21.3.2014.

Krajský úřad Olomouckého kraje, odbor dopravy a silničního hospodářství, oddělení silničního hospodářství, sp.zn. KÚOK/26184/2014/ODSH-SH/7267 ze dne 21.3.2014.

Státní pozemkový úřad, Krajský pozemkový úřad pro Olomoucký kraj, pobočka Přerov, sp.zn. 4RP3155/2014-521204 ze dne 21.3.2014.

Ministerstvo životního prostředí, odbor výkonu státní správy VIII, Olomouc, č.j. 19052/ENV/14, 456/570/14 ze dne 7.4.2014.

Originály dokladů jsou archivovány jako dokladová část.

Před opakovaným veřejným projednáním obdržel pořizovatel souhlasné stanovisko Ministerstva životního prostředí, odboru výkonu státní správy VIII, Krapkova 3, 77900 Olomouc č.j. 8860/ENV/17, 270/570/17 ze dne 15.2.2017.

Po opakovaném veřejném projednání své kladné stanovisko č.j. OSUZPD/2029/17 ze dne 24.3.2017 zaslal MěÚ Hranice, odbor stavební úřad, životního prostředí a dopravy, oddělení životního prostředí.

Dne 27.3.2017 pod č.j. KUOK 31459/2017, sp. Zn. KÚOK/15553/2017/OŽPZ/7232 zaslal Krajský úřad Olomouckého kraje, odbor životního prostředí a zemědělství souhlasné stanovisko k návrhu ÚP pro opakované veřejné projednání.

Ve svém stanovisku však upozornil na nepřesnosti v odůvodnění – odkaz na neplatné právní předpisy – Věstní MŽP, červenec 2003 a Nařízení vlády č. 350/2002 a neplatné dokumenty – Program snižování emisí a imisí znečišťujících látek v ovzduší Olomouckého kraje a Integrovaný program snižování emisí Olomouckého kraje.

Na základě tohoto upozornění pořizovatel vyzval projektanta k úpravě odůvodnění upraveného návrhu územního plánu pro opakované veřejné projednání.

Neplatné dokumenty byly z odůvodnění vypuštěny, pouze v kapitole K - Vyhodnocení splnění požadavků zadání byly odkazy na neplatné dokumenty ponechány neboť je jedná o vyhodnocení schváleného zadání.

V území nejsou navrhovány plochy pro výrobu elektřiny nebo tepla o celkovém tepelném příkonu nad 20 MW.

Dle Územně energetické koncepce Olomouckého kraje vyplývá, je oblast ORP Hranice v severní části vhodná k využití pro větrné elektrárny.

V dotčeném území se nenacházejí vyhlášená lázeňská místa, ochranná pásma přírodních léčivých zdrojů ani zdroje přírodních minerálních vod.

**H. Zpráva o vyhodnocení vlivů na udržitelný rozvoj území obsahující základní informace o výsledcích tohoto vyhodnocení včetně výsledků vyhodnocení vlivů na životní prostředí.**

Vzhledem k tomu, že územní plán nebylo nutno posoudit z hlediska vlivů na životní prostředí podle zákona č. 100/2001Sb., o posuzování vlivů na životní prostředí, ve znění pozdějších předpisů a územní plán nemůže mít významný vliv na příznivý stav předmětu ochrany nebo celistvost evropsky významné lokality nebo ptačí oblasti podle zákona č. 114/1992Sb., o ochraně přírody a krajiny, ve znění pozdějších předpisů, nebyl v zadání stanoven požadavek na vyhodnocení vlivů na udržitelný rozvoj území.

**I. Stanovisko krajského úřadu podle § 50 odst. 5 stavebního zákona**

Stanovisko s vyloučením významného vlivu na lokality soustavy Natura 2000 bylo vydáno ve stanovisku Krajského úřadu Olomouckého kraje k návrhu územního plánu Jindřichov (ORP Hranice) pod č. j.: KUOK 58473/2011 ze dne 30. 5. 2011. Ve fázi návrhu zadání územního plánu Jindřichov Krajský úřad Olomouckého kraje, odbor životního prostředí a zemědělství, oddělení integrované prevence (dále jen „krajský úřad“) neuplatnil požadavek na vyhodnocení vlivů územního plánu na životní prostředí (SEA), jako dotčený orgán ve smyslu stavebního zákona a v souladu s § 10i odst. 3 zákona o posuzování vlivů na životní prostředí.

**J. Sdělení, jak bylo stanovisko podle § 50 odst. 5 stavebního zákona zohledněno, s uvedením závažných důvodů, pokud některé požadavky nebo podmínky zohledněny nebyly:**

Požadavek na vyhodnocení vlivů územního plánu na životní prostředí (SEA), nebyl uplatněn, stanovisko se nevydávalo.

Vzhledem k tomu, že stanovisko nebylo vydáno, nebylo potřeba zohledňovat.

**K. Vyhodnocení splnění požadavků zadání**

Viz. Kap. II.K) textové části odůvodnění – příloha OOP.

**L. Komplexní zdůvodnění přijatého řešení včetně vybrané varianty**

Viz. Kap. II.L) textové části odůvodnění – příloha OOP.

**M. Vyhodnocení účelného využití zastavěného území a vyhodnocení potřeby vymezení zastavitelných ploch**

Viz kap. II.M) textové části odůvodnění - příloha OOP.

**N. Výčet záležitostí nadmístního významu, které nejsou řešeny v zásadách územního rozvoje (§ 43 odst. 1 stavebního zákona), s odůvodněním potřeby jejich vymezení**

Viz kap. II.N) textové části odůvodnění - příloha OOP.

**O. Vyhodnocení předpokládaných důsledků navrhovaného řešení na zemědělský půdní fond a pozemky určené k plnění funkcí lesa**

Viz kap. II.O) textové části odůvodnění - příloha OOP.

## P. Návrh rozhodnutí o uplatněných námitkách

	Jméno, adresa	Datum	Námitka
1a.	Ing. Libor Pavelka Ludmila Pavelková Jindřichov 139	29.4.2014	Požadujeme, aby v navrhovaném územním plánu Jindřichova, došlo k zvětšení území označeného jako plocha bydlení na p.č. 1794/2 a p.č. 1795/1 o cca 20 m od stávající navržené hranice (celkem 70 m od domu č.p. 139).
<b>Rozhodnutí o námitce</b>			
Námitce se vyhovuje.			
<b>Odůvodnění</b>			
<p>Byla vymezena zastavitelná plocha – BV – Z 23. Lokalita č. 35 – plocha o celkové rozloze 0,26 ha při severovýchodním okraji obce určená pro výstavbu rodinných domů, plocha je umístěna mimo zastavěné území. Je tvořena trvalými travními porosty v V. třídě ochrany. Plocha nevytváří izolované „satelitní“ plochy bez vztahu k urbanistické struktuře obce. Řešení navrhuje rozvojovou plochu bydlení v RD v návaznosti na zastavěné území a stávající urbanistickou strukturu obce a na předpokládanou demografickou projekci vývoje počtu obyvatel, která předpokládá s nárůstem obyvatel v obci z hlediska přílivu obyvatel z okolních území. Tento předpoklad je v současné době podložen reálným stálým zájmem o výstavbu v obci. Předmětná plocha těsně navazuje na připravovanou zástavbu rodinných domů na sousedních parcelách, část ploch je již v majetku budoucích stavebníků. Navržené řešení rozvíjí stávající urbanistickou strukturu obce ať již původní nebo nově založenou novou zástavbou z poslední doby. Lokalita je také vhodně dopravně napojena a také vhodně navazuje na stávající trasy inženýrských sítí. Navržená plocha nevytváří nevhodně obhospodařovatelné okolní plochy pro zemědělskou výrobu a nevytváří zbytkové plochy zemědělské půdy. Plocha není situována na pozemcích s odvodněním. Uvedená zastavitelná plocha byla doplněna do řešení ÚP na základě vznesené námitky vlastníka předmětných pozemků, kde předpokládá stavbu svého rodinného domu. Plocha je vymezena v ploše ZPF v V. třídě ochrany v přímé návaznosti na zastavěné území bez ohrožení obhospodařování okolních pozemků zemědělského půdního fondu. Navržená koncepce je koordinována s navrženými prvky ÚSES. Jedná se o vymezení plochy pro jeden rodinný dům, proto z hlediska urbanistické struktury plocha doplňuje konkrétní záměr do řešení ÚP bez zásadního dopadu na koncepci rozvoje obce a bez zásadního dopadu na ochranu a organizaci ZPF. Na základě popsané demografické prognózy, kdy se počítá s cílovým počtem 520 osob, tzn.: návrh ploch změn pro celkový čistý přírůstek cca 59 obyvatel. V urbanistické koncepci ÚP jsou navrženy plochy změn pro 64 osob (již se započítáním předmětné plochy Z23, tj. plochy záboru ZPF – lokalita č.35. Převís navržených ploch změn nad předpokládaným demografickým rozvojem (celkový čistý přírůstek cca 59 obyvatel) o 5 obyvatel je zanedbatelný a z hlediska majetkoprávní nedostupnosti některých pozemků je spíše poddimenzovaný. Z uvedeného vyplývá, že doplnění plochy – lokalita č.35 do řešení ÚP je vhodné, možné a není v rozporu ani s urbanistickou koncepcí sídla ani v rozporu s předpokládaným demografickým rozvojem obce. V současné době obec nemá územní plán a její aktivity zejména rozvojové jsou řešeny pouze v rámci intravilánu z r. 1966.</p>			
<b>Poučení</b>			
Dle § 172 odst.5 správního řádu se proti rozhodnutí nelze odvolat ani podat rozklad.			

	<b>Jméno, adresa</b>	<b>Datum</b>	<b>Námítka</b>
1b.	Ing. Libor Pavelka Ludmila Pavelková Jindřichov 139	29.4.2014	Požadujeme posunutí plochy přírodní na pozemku p.č. 1756/1, která je podél hranice s pozemkem 1795/1 o 8 m od této hranice.
<b>Rozhodnutí o námítce</b>			
Námítce se vyhovuje.			
<b>Odůvodnění</b>			
<p>Byla vymezena zastavitelná plocha DS – Z 25. Lokalita č. 15 – plocha o celkové rozloze 0,27 ha v severní části obce určená k dopravní obsluze navrhovaných lokalit bydlení č. 1 a 2. Je tvořena trvalými travními porosty v V. třídě ochrany. Zabrána bude celá výměra lokality. Navržená plocha místní obslužné komunikace zpřístupňuje navrženou plochu bydlení. Komunikace dále napojuje na dopravní skelet obce stabilizovanou plochu bydlení, která dnes oficiálně není žádnou komunikací vhodně zpřístupněna (přístup je veden přes plochu TTP bez vymezení komunikace). Ve východní části na místní obslužnou komunikaci navazuje stávající účelová komunikace. Komunikace, která přesahuje jižně plochu bydlení bude obsluhovat stávající plochu bydlení a dále zpřístupní pozemky ZPF. Plocha není situována na pozemcích s odvodněním.</p>			
<b>Poučení</b>			
Dle § 172 odst.5 správního řádu se proti rozhodnutí nelze odvolat ani podat rozklad.			
	<b>Jméno, adresa</b>	<b>Datum</b>	<b>Námítka</b>
2.	Zástupce veřejnosti Ing. Libor Pavelka, Jindřichov 139	29.4.2014	Požadujeme, aby navrhovaný územní plán Jindřichova neobsahoval plochy určené pro výstavbu větrných elektráren.
<b>Rozhodnutí o námítce</b>			
Námítce se nevyhovuje.			
<b>Odůvodnění</b>			
<p><i>„Větrné elektrárny jsou v bezprostřední blízkosti obce. Nejsou dodrženy doporučené odstupové vzdálenosti 1000 m od zastavěného území a 750 m od samot dle Územní studie větrné elektrárny na území Olomouckého kraje. Jedná se o území hájené z hlediska pohody prostředí – bydlení. Narušení krajinného rázu.</i></p> <p>K tomu: Územní plán je koncepčním (nikoli realizačním ) nástrojem územního plánování, jež je jako celek postaveno na principu postupného nalézání a zpřesňování řešení od zajištění potřeby určité změny v území , přes navazující koncepční řešení a stanovení hlavních podmínek v komplexních souvislostech v územním plánu, po stanovení detailních podmínek, prostorového uspořádání a detailní ochranu veřejných zájmů v územním rozhodnutí. Dle zaevidované Územní studie „Větrné elektrárny na území Olomouckého kraje se jedná o doporučené vzdálenosti a jednotlivé záměry musejí být posouzeny individuálně. Nejbližší vzdálenost se týká zastavitelné plochy – Z 30 - vymezení zastavitelné plochy s rozdílným způsobem využití – výroba a skladování – se specifickým využitím – větrné elektrárny je cca 660 m od zastavěného území obce Jindřichov a cca 530 m od zastavěného území samoty. V rámci vyhodnocení námitek a připomínek uplatněných v rámci veřejného projednání pořizovatel obdržel i stanovisko Krajské hygienické stanice Olomouckého kraje, č.j. KHSOC/06332/2015/PR/HOK ze dne 16.4.2015:</p>			

Na základě žádosti Městského úřadu Hranice, odboru stavebního úřadu, životního prostředí a dopravy, oddělení územního plánování č.j.: OSU/18891/11-70, k uplatnění stanoviska, posoudila Krajská hygienická stanice Olomouckého kraje se sídlem v Olomouci, věcně a místně příslušná podle § 82 odst. 1, 2 písm. i) zákona č. 258/2000 Sb., o ochraně veřejného zdraví a o změně některých souvisejících zákonů, ve znění pozdějších předpisů, jako dotčený správní úřad ve smyslu § 82 odst. 2 písm. j), v souladu s § 4 odst. 2 písm. b) zákona č. 183/2006 Sb., o územním plánování a stavebním řádu (stavební zákon), ve znění pozdějších předpisů (dále jen „zákon č. 183/2006 Sb.“), předložené Vyhodnocení námitek a připomínek k návrhu územního plánu Jindřichov.

Po zhodnocení souladu předložených podkladů Vyhodnocení námitek a připomínek k návrhu územního plánu Jindřichov, dotýkajících se zájmů chráněných orgánem ochrany veřejného zdraví, s požadavky stanovenými zákonem č. 258/2000 Sb., o ochraně veřejného zdraví a o změně některých souvisejících zákonů, ve znění pozdějších předpisů, (dále jen zákon č. 258/2000 Sb.) a jeho prováděcími předpisy a nařízením vlády č. 272/2011 Sb., o ochraně zdraví před nepříznivými účinky hluku a vibrací (dále jen nařízení vlády č. 272/2011 Sb.), vydává Krajská hygienická stanice Olomouckého kraje se sídlem v Olomouci toto

#### **stanovisko:**

S předloženým Vyhodnocením námitek a připomínek uplatněných v rámci veřejného projednání k návrhu územního plánu Jindřichov orgán ochrany veřejného zdraví

#### **souhlasí.**

**V souladu s § 77 zákona č. 258/2000 Sb. se souhlas váže na splnění takto stanovené podmínky:**

1. Navrhované plochy Z10, Z11-01 a Z11-02 - výroba a skladování – se specifickým využitím- větrné elektrárny - orgán ochrany veřejného zdraví považuje za lokality **podmíněně PŘÍPUSTNÉ** vzhledem k blízkosti obytné zástavby. V souladu s ustanovením § 82 odst. 2 písm.j) zákona č. 258/2000 Sb. bude přípustnost posouzena průkazem splnění hygienických limitů hluku z větrných elektráren, pro chráněný venkovní prostor stavby v denní a noční době upravené zákonem č. 258/2000 Sb., ve znění pozdějších předpisů, a jeho prováděcím právním předpisem na úseku ochrany zdraví před hlukem. Splnění této podmínky bude dokladováno v následném řízení dle stavebního zákona.

#### **Odůvodnění:**

KHS obdržela dne 7.7.2014 od Městského úřadu Hranice, odboru stavebního úřadu, životního prostředí a dopravy, oddělení územního plánování, výzvu k uplatnění stanoviska k návrhu vyhodnocení námitek a připomínek k Návrhu územního plánu Jindřichov.

Bylo vyhověno námítkám Ing. Libora Pavelky a Ludmily Pavelkové: zvětšení území označeném jako plocha bydlení na p.č. 1794/2 a p.č. 1795/1 o cca 20 m od stávající navržené hranice (celkem 70 m od domu č.p. 139). Posunutí plochy přírodní na pozemku p.č. 1756/1, která je podél hranice s pozemkem 1795/1 o 8 m od této hranice.

Bylo vyhověno námitce pana Luďka Zapletala: nesouhlas se zařazením pozemků v KÚ Jindřichov, parc.č. 107/1 - 2.911 m a 107/3 - 903 m mezi tzv. zeleň soukromou a vyhrazenou.

Bylo vyhověno námitce pana Petra Ptáčka: přeřazení parcely č. 267/2, 662/4, st. 313 do plochy smíšené obytné.

Bylo vyhověno námitce Ing. Josefa Frélicha a paní Galášové: začlenění pozemku, parc.č. 266 zobrazeném jako plocha dopravní infrastruktury na a) zeleň soukromou, b) plochu smíšenou obytnou.

Bylo vyhověno námitce Ing. Lubomíra Holčáka: přeřazení parc.č. 661/1, 267/1, 2680/2, 260, 268, 269, do kategorie SV – plochy smíšené obytné. Zrušení návrhu cesty na parcele č. 662/1.

Bylo vyhověno námitce Ing. Lubomíra Holčáka staršího: přeřazení parcel č. 261/1, 261/2, 217 do kategorie plochy smíšené obytné venkovské.

Bylo vyhověno námitce Mgr. Gabriele Zdarsové a Ing. Petra Zdarsa: rozšíření plochy stanovené jako plocha pro bydlení na pozemcích parc.č. 1127/1 a 1129.

Nebylo vyhověno námítkám týkajících se ploch určených pro výstavbu větrných elektráren.

Zastavitelné plochy Z10, Z11-01 a Z11-02 jsou určeny pro 3 větrné elektrárny. Tyto plochy nebyly v předloženém návrhu územním plánu Jindřichov hlukově vyhodnoceny a proto orgán ochrany veřejného zdraví požaduje označit plochy jako podmíněně přípustné.

Výše uvedené podmínky se odůvodňují následovně:

**ad. 1)** Vzhledem k tomu, že plochy k umístění větrných elektráren jsou navrhovány v blízkosti obytné zástavby – navrhované plochy Z10, Z11-01 a Z11-02, kdy posuzovaným dokumentem nebyla hodnocena hluková zátěž, s přihlédnutím ke všem známým skutečnostem (lokality, doprava, průmysl, legislativa, zdravotní rizika z hluku apod.), byla orgánem ochrany veřejného zdraví v souladu s ustanovením § 82 odst. 2 písm.j) zákona č. 258/2000 Sb. stanovena výše uvedená podmínka.

A dále pořizovatel, vzhledem k charakteru námítky, vyzval orgán ochrany přírody k vydání stanoviska. MěÚ Hranice, oddělení životního prostředí, jako orgán ochrany přírody podle § 75 odst. 1 a § 77 odst. 1 písm. q) zákona č. 114/1992 Sb., o ochraně přírody a krajiny, ve znění pozdějších předpisů, ve stanovisku č.j. OSUZPD/2674/15-2 ze dne 12.3.2015 uvádí:

Stanovisko orgánu ochrany přírody k námítkám a připomínkám uplatněným v rámci veřejného projednání k návrhu územního plánu Jindřichov.

Městský úřad Hranice, odbor stavební úřad, životního prostředí a dopravy, jako dotčený orgán ochrany přírody podle § 75 odst. 1 a § 77 odst.1 písm. q) zákona č. 114/1992 Sb., o ochraně přírody a krajiny, ve znění pozdějších předpisů (dále jen „zákon“), vydává stanovisko k námítkám a připomínkám uplatněným v rámci veřejného projednání k návrhu územního plánu Jindřichov.

Městský úřad Hranice, odbor stavební úřad, životního prostředí a dopravy, obdržel dne 29. 1. 2015 žádost o stanovisko k námítkám a připomínkám směřujícím ke změně krajinného rázu. Po posouzení námitek a připomínek uplatněných v rámci veřejného projednání k návrhu územního plánu Jindřichov, vydává v souladu s §77 odst.1 písm. q) zákona toto stanovisko:

**Předložená koncepce bude mít únosný vliv na změnu krajinného rázu.**

Zdůvodnění:

Řešené území obce Jindřichov je začleněno do území podmíněně přípustného z hlediska umístění větrných elektráren. Návrh tohoto území (podmíněně přípustného z hlediska umístění větrných elektráren) vychází z vlastního řešení Územní energetické koncepce Olomouckého kraje - z existujících odborných doporučení, z podnětů a dosavadních poznatků, návrhů a zjištění v oblasti větrných elektráren a musí naplňovat cíle a úkoly územního plánování, jak jsou stanoveny v ustanoveních § 18 a §19 stavebního zákona, jakož i v dalších zákonech a předpisech. Větrné elektrárny se nachází v území, označeném v Územní studii – Větrné elektrárny na území Olomouckého kraje jako „ostatní“ či „podmíněně přípustné“ kde není výstavba větrných elektráren vyloučená.

Dotčenou oblast krajinného rázu lze charakterizovat jako krajinu s velkými plochami přírodních krajinných struktur, v tomto případě trvalých travních porostů a lesu, ale také s rozsáhlými plochami orné půdy.

Absentují výrazné vrcholy a jiné přírodní dominanty. Technickými dominantami se v posledních letech stávají stožáry telekomunikací a stavby větrných elektráren. V oblasti je relativně málo liniových i bodových krajinných prvků s výjimkou okolí obcí Jindřichov a Partutovice, kde zůstaly částečně zachovány historické meze i množství drobných remízků a solitérních stromů.

Dne 19. 2. 2015 proběhlo na místě samém terénní šetření, jehož účelem bylo posouzení míry vlivu výstavby větrných elektráren na krajinu z hlediska krajinného rázu. Při pohledu z přírodního parku Oderské vrchy nedojde k výraznému narušení pohledů. Při pohledu z obce Jindřichov také nedojde k významnému narušení. Větrné elektrárny budou patrné při pohledu ze směru od obce Dobešova, Z pohledu od turistického chodníku (modrá značka) mezi lokalitami Kyžlířov - Bejchlovec - Na Čardě –Dobešov a zelené značky (Luboměř – Dobešov). Větrné elektrárny budou umístěny v lokalitě, ve které se již větrné elektrárny nachází a to v oblasti nad Kyžlířovem a nad Lipnou.

**Větrné elektrárny nejsou nevratným zásahem do krajinného rázu. Orgán ochrany přírody bude před realizací stavby vydávat souhlas k zásahu do krajinného rázu.**

Dle § 12 zákona č. 114/1992 Sb., o ochraně přírody a krajiny, ve znění pozdějších předpisů odst. 4 se krajinný ráz neposuzuje v zastavěném území a v zastavitelných plochách, pro které je územním plánem nebo regulačním plánem stanoveno plošné a prostorové uspořádání a podmínky ochrany krajinného rázu dohodnuté s orgánem ochrany přírody.

Dle výše uvedeného stanoviska orgánu ochrany přírody větrné elektrárny tedy nejsou nevratným zásahem do krajinného rázu.

Orgán ochrany přírody bude před realizací stavby vydávat souhlas k zásahu do krajinného rázu. Na základě obdržených stanovisek krajské hygienické stanice a MěÚ Hranice, odboru OSÚŽPD, oddělení životního prostředí byly v návrhu územního plánu stanoveny pro zastavitelné plochy – výroby a skladování – větrné elektrárny následující podmínky:

- Využití zastavitelných ploch Z30, Z31 a Z32 (výroba a skladování – se specifickým využitím – větrné elektrárny - VX) je podmíněno splněním hygienických limitů hluku z větrných elektráren, pro chráněný venkovní prostor stavby v denní a noční době. Splnění dokladovat při následném řízení dle stavebního zákona.
- Využití zastavitelných ploch Z30, Z31 a Z32 (výroba a skladování – se specifickým využitím – větrné elektrárny - VX) je podmíněno souhlasem orgánu ochrany přírody k ovlivnění krajinného rázu.

„Větrné elektrárny znehodnotí a sníží cenu nemovitostí v Jindřichově“.

Územně plánovací dokumentace pouze vymezuje zastavitelné plochy pro umístění větrných elektráren. Konkrétní návrh řešení umístění stavby bude předmětem územního řízení, kde žadatel bude muset doložit splnění požadavků stanovených právními předpisy.

„Nesouhlas s výstavbou větrných elektráren vyjádřila většina občanů Jindřichova podpisem petice v roce 2008.“

V procesu územního plánování dochází k vážení řady zájmů soukromých i veřejných a výsledkem pak musí být rozhodnutí o upřednostnění některých zájmů před jinými při zachování proporcionality. Obecné rozhodnutí o zásahu do území při zachování proporcionality je politickou diskrecí konkrétního zastupitelského orgánu územní samosprávy a vyjadřuje realizaci práva na samosprávu konkrétního územního celku.

#### Poučení

Dle § 172 odst.5 správního řádu se proti rozhodnutí nelze odvolat ani podat rozklad.

	Jméno, adresa	Datum	Námítka
3a.	Luděk Zapletal, Jindřichov 43	30.4.2014	Upozorňuji na skutečnost, že objekt parc. č. st. 95 je podle kolaudačního rozhodnutí ze dne 24.7.1992 objektem pro výrobu. Žádám, aby jako takový byl v úz. plánu označen. Upozorňuji rovněž, že součástí stavebního řízení, souvisejícího s využitím, stavebním povolením a kolaudací objektu, bylo stanovení pásma hygienické ochrany.

#### Rozhodnutí o námitce

Námítce se nevyhovuje.

#### Odůvodnění

Dle dokumentace uložené v archívu stavebního úřadu Městského úřadu v Hranicích bylo dne 24.července 1992 pod č.j. Výst. 347/92-Fo/265-84/1425 vydáno kolaudační rozhodnutí pro stavbu – rekonstruovaný objekt pro výkrm brojlerů s kapacitou 6.000 ks pro každou výkrmovou halu, t.j. v prvním a druhém n.p. na pozemku parc. č. st. 95 v k.ú. Jindřichov.

Součástí dokumentace pro stavební povolení (územní rozhodnutí vydáváno nebylo neboť se jednalo o rekonstrukci stávající stodoly na výkrmnu brojlerů, při zachování stávající plochy a výškových rozměrů stavby.) je i dokumentace nazvaná „Návrh pásma hygienické ochrany“. Tato dokumentace ale pouze prokazuje, a z toho vychází i stanovisko okresního hygienika, že objekty hygienické ochrany leží za hranicí dosahu emisí z případného provozu živočišné výroby.

Dle platného stavebního zákona (zákon č. 50/1976 Sb., o územním plánování a stavebním řádu), v době vydávání opatření pro výše uvedenou stavbu, bylo třeba dle § 32 odst.1 pro vymezení ochranného pásma vydání územního rozhodnutí. Pořizovatel takovouto listinu v archívu stavebního úřadu nedohledal.

Plocha SV umožňuje drobné podnikání a užívání v souladu s vydaným kolaudačním rozhodnutím.

<b>Poučení</b>			
Dle § 172 odst.5 správního řádu se proti rozhodnutí nelze odvolat ani podat rozklad.			
	<b>Jméno, adresa</b>	<b>Datum</b>	<b>Námítka</b>
3b.	Luděk Zapletal, Jindřichov 43	30.4.2014	Jako vlastník pozemků v KÚ Jindřichov, parc.č. 107/1-2.911 m2 a 107/3-903 m2 nesouhlasím a jejich zařazením územním plánem mezi tzv. zeleň soukromou a vyhrazenou, což by mne, nebo mé děti zbavilo možnosti, využít je např. pro výstavbu domu pro bydlení.
<b>Rozhodnutí o námítce</b>			
Námítce se vyhovuje.			
<b>Odůvodnění</b>			
<p>Pozemky parc. č. 107/1 – trvalý travní porost, třída ochrany V a parc. č. 107/3 – trvalý travní porost, třída ochrany V byly zařazeny do plochy zastavitelné plochy Z 11, plochy bydlení – BV – bydlení v rodinných domech – venkovské. Plocha Z11 je součástí zastavěného území. Zastavitelná plocha Z11 navazuje na zastavitelnou plochu Z 12. Pozemek je přístupný z místní komunikace.</p> <p>V současné době obec nemá územní plán a její aktivity, zejména rozvojové, jsou řešeny pouze v rámci intravilánu z r. 1966.</p>			
<b>Poučení</b>			
Dle § 172 odst.5 správního řádu se proti rozhodnutí nelze odvolat ani podat rozklad.			
	<b>Jméno, adresa</b>	<b>Datum</b>	<b>Námítka</b>
6.	Petr Ptáček, Jindřichov 1	30.4.2014	Parcelu č. 267/2, 662/4, st. 313 žádám přearařit do plochy smíšené obytné.
<b>Rozhodnutí o námítce</b>			
Námítce se vyhovuje.			
<b>Odůvodnění</b>			
<p>Pozemky parc. č. 267/2, 662/4 a parc. č. st. 313 byly zařazeny do plochy „SV“ plocha smíšená obytná – venkovská. Plocha je tvořena pozemkem rodinného domu a pozemkovými parcelami tvořícími souvislý celek s obytnou budovou. Svou polohou a velikostí umožňují využití dle regulativů navržených pro plochu SV.</p>			
<b>Poučení</b>			
Dle § 172 odst.5 správního řádu se proti rozhodnutí nelze odvolat ani podat rozklad.			
	<b>Jméno, adresa</b>	<b>Datum</b>	<b>Námítka</b>
7.	Ing. Josef Frélich, Galašova 1739, Hranice	30.4.2014	Zahrada parc. č. 266 je v návrhu územního plánu zobrazena jako plocha dopravní infrastruktury. Žádám tímto o její začlenění do a) zeleň soukromou, b) plochy smíšené obytné.
<b>Rozhodnutí o námítce</b>			
Námítce se vyhovuje.			



<b>Odůvodnění</b>			
Pozemek parc. č. 266 – zahrada byl zařazen do plochy zeleně – „ZS“ - zeleň – soukromá a vyhrazená. Jedná se o oplocenou zahradu s ovocnými stromy a zařazení pozemku do plochy ZS lépe odpovídá jejímu charakteru a způsobu současného využití.			
<b>Poučení</b>			
Dle § 172 odst.5 správního řádu se proti rozhodnutí nelze odvolat ani podat rozklad.			
	<b>Jméno, adresa</b>	<b>Datum</b>	<b>Námítka</b>
8.	Ing. Lubomír Holčák, Jindřichov 1	30.4.2014	Žádám o přearování parc. č. 661/1, 267/1, 2680/2, 260, 268, 269, do kategorie SV – plochy smíšené obytné. Vše v katastru č. 660 343 – obec Jindřichov. Zrušení návrhu cesty k dov na parcele č. 662/1.
<b>Rozhodnutí o námitce</b>			
Námítce se vyhovuje.			
<b>Odůvodnění</b>			
Pozemek parc. č. 661/1 - trvalý travní porost byl zařazen do zastavitelné plochy Z 10 s funkčním využitím „SV“ – plochy smíšené obytné – venkovské. Pozemky parc. č. 267/1 - zahrada, 2680/2 – ostatní plocha – ostatní komunikace, 260 - zahrada, 268 - zahrada, 269 – trvalý travní porost byly zařazeny do plochy „SV“. Výše uvedené pozemky spolu s parc. č. st. 36 – zastavěná plocha a nádvoří, 263 – zahrada, 265 – ostatní plocha – neplodná půda, 264/1 - zahrada tvoří souvislý celek s obytnou a hospodářskou budovou č.p. 1. Současné využití pozemků lépe odpovídá navržené plochy SV.			
<b>Poučení</b>			
Dle § 172 odst.5 správního řádu se proti rozhodnutí nelze odvolat ani podat rozklad.			
	<b>Jméno, adresa</b>	<b>Datum</b>	<b>Námítka</b>
9.	Miloslava Šatánková, Jindřichov 38	30.4.2014	Nesouhlasím s umístěním p.č. 2139/1 do „prostoru „ lokálního biocentra, tak jak bylo navrženo na veřejném projednání dne 23.4.2014.
<b>Rozhodnutí o námitce</b>			
Námítce se vyhovuje.			
<b>Odůvodnění</b>			
Návrh lokálního biocentra byl zmenšen o pozemek parc. č. 2139/1 – lesní pozemek. V roce 2015 byl zpracován plán ÚSES pro území obce s rozšířenou působností Hranice. Vymezení lokálního biocentra je navrženo v souladu s tímto dokumentem. V tomto materiálu je mimo jiné uvedeno: <b>5.1 PROSTOROVÉ A FUNKČNÍ PARAMETRY ÚSES</b> Prostorové parametry jako jedno z rozhodujících kritérií vymezení ÚSES jsou výsledkem současné úrovně poznání přírodních zákonitostí. Udávají pouze to, co přírodovědci s pravděpodobností, hraničící s jistotou, vědí, nebo na čem se odborná veřejnost shoduje: Menší biocentrum, užší nebo delší biokoridor rozhodně nebudou plnit požadované funkce. Minimální parametry tedy nezaručují, že biocentrum nebo biokoridor budou při těchto parametrech funkční. Skutečně potřebné parametry pro funkční způsobilost nejsou s dostatečnou jistotou známy.			

### 5.1.1 Minimální velikosti biocenter

#### 5.1.1.1 Minimální velikost biocenter lokálního významu

- Lesní společenstva: minimální velikost je 3 ha, za předpokladu, že jde o kruhový tvar. U všech tvarů biocenter je třeba dbát, aby minimální plocha pravého lesního prostředí v biocentru byla 1 ha.
  - Mokřady: aby se mokřad mohl stát autonomním biocentrem, musí mít minimální rozlohu 1 ha.
  - Luční společenstva: minimální velikost je 3 ha.
  - Společenstva stepních lad: minimální velikost je 1 ha.
  - Společenstva skal: minimální velikost jako samostatného biocentra je 0,5 ha skutečného povrchu (nikoliv ve vvislém průmětu).
  - Společenstva kombinovaná: minimální velikost je 3 ha. Pokud biocentrum reprezentuje odlišné STG, může jeho celková minimální výměra odpovídat součtu minimálních výměr pro příslušné STG, ale z titulu reprezentativnosti v jediném případě v rámci biochory.
- Celková plocha navrženého LC 7 je 181 383 m<sup>2</sup>, což je dostačující území, aby mohlo plnit svoji ekologickou funkci.

#### Poučení

Dle § 172 odst.5 správního řádu se proti rozhodnutí nelze odvolat ani podat rozklad.

	Jméno, adresa	Datum	Námítka
10.	Ing. Lubomír Holčák starší, Jindřichov 76	30.4.2014	Žádám o přeřazení mých parcel 261/1, 261/2, 217 do kategorie SV, plochy smíšené obytné venkovské.

#### Rozhodnutí o námitce

Námítce se vyhovuje.

#### Odůvodnění

Pozemky parc. č. 261/1 - zahrada, 261/2 - zahrada, st. 217 – zastavěná plocha a nádvoří byly zařazeny do plochy "SV", plochy smíšené obytné venkovské. Výše uvedené pozemky spolu s pozemky parc. č. 267/1 - zahrada, 2680/2 – ostatní plocha – ostatní komunikace, 260 - zahrada, 268 - zahrada, 269 – trvalý travní porost tvoří souvislý celek s obytnou a hospodářskou budovou č.p. 1. Současné využití pozemků lépe odpovídá navržené ploše SV.

#### Poučení

Dle § 172 odst.5 správního řádu se proti rozhodnutí nelze odvolat ani podat rozklad.

	Jméno, adresa	Datum	Námítka
11a.	Mgr. Gabriela Zdarsová, Na Hrázi 1736, Hranice, Ing. Petr Zdarsa, Jezerská 1022, Lipník n. B.	30.4.2014	Nesouhlasíme se stanovením plochy bydlení na námi vlastněných pozemcích a požadujeme rozšíření plochy bydlení minimálně podle přiloženého náčrtu – o pozemky parc. č. 1127/1 a 1129.

#### Rozhodnutí o námitce

Námítce se vyhovuje.

#### Odůvodnění

„Na výše uvedených pozemcích jsou zpevněné plochy a je vedena zpevněná příjezdová

komunikace k rodinnému domu p.č. 293, ve které žije naše rodina, je jedinou příjezdovou cestou a není v návrhu ÚP obce v plochách pro bydlení. V letošním roce plánujeme přístavbu další budovy na p.č. 1127/1, jejíž výstavba by byla schválením územního plánu znemožněna. S ohledem na naše děti plánujeme také výstavbu minimálně jednoho dalšího rodinného domu na pozemku p.č. 1127/1, která by schválením navrhovaného územního plánu také nebyla možná. Změna ploch bydlení se týká pozemků 1127/1 a 1129 a je vyznačena v přiloženém náčrt do návrhu územního plánu.“

K tomu:

Pozemek parc. č. 1129 – ostatní plocha – neplodná půda byl zahrnut do stabilizované plochy BV. Část pozemku parc. č. 1127/1 – trvalý travní porost (0,55 ha) byla vymezena jako zastavitelná plocha Z 19 – BV.

Na části pozemku parc. č. 1127/1 byla dle stavebního povolení č.j. SÚ-4092/2002-HEN-26462 ze dne 16.5.2002 mimo jiné povolena stavba štetové komunikace.

Plocha je vymezena v ploše ZPF v V. třídě ochrany v přímé návaznosti na zastavěné území bez ohrožení obhospodařování okolních pozemků zemědělského půdního fondu. Navržená koncepce je koordinována s navrženými prvky ÚSES. Jedná se o vymezení plochy pro jeden rodinný dům, proto z hlediska urbanistické struktury plocha doplňuje konkrétní záměr do řešení ÚP bez zásadního dopadu na koncepci rozvoje obce a bez zásadního dopadu na ochranu a organizaci ZPF.

#### Poučení

Dle § 172 odst.5 správního řádu se proti rozhodnutí nelze odvolat ani podat rozklad.

	Jméno, adresa	Datum	Námítka
11b.	Mgr. Gabriela Zdarsová, Na Hrázi 1736, Hranice, Ing. Petr Zdarsa, Jezerská 1022, Lipník n. B.	30.4.2014	Nesouhlasíme s vymezením ploch pro výrobu elektrické energie – výstavbu VE a požadujeme jejich odstranění z územního plánu.

#### Rozhodnutí o námitce

Námítka se zamítá.

#### Odůvodnění

„Již řadu let předkládáme různé osobní protesty, petice proti výstavbě VE v těsné blízkosti našich pozemků a rodinného domu a založili jsme občanské sdružení Jindřichov (dnes spolek), které se účastní jednotlivých úkonů spojených s výstavbou VE tak, aby výstavby nebyla umístěna do blízkosti obce Jindřichov. Existuje mnoho jiných méně obydlených oblastí vhodných pro výstavbu VE. Pozemky určené návrhem územního plánu k výstavbě nedodržují Územní studii Ol. kraje na výstavbu VE, ve kterých jsou odstupové vzdálenosti určeny na 1 km od zastavěného území či 750 m od samot. Umístění ploch VE v blízkosti našich pozemků bude mít vliv na pohodu bydlení, cenu nemovitostí a zvažovanou výstavbu dalších rodinných domů. Výstavba VE zcela nesmyslně zdůrazňuje výhody pro obec ve formě pracovních míst, turistiky či jiných pozitivních vlivů, které se v případě již existujících VE nenaplnili a sporné je i sídlo a vlastnické struktury firem usilujících o výstavbu VE s ohledem na odvod daní a zisku. Jako příklad mohou sloužit kauzy s FVE elektrárnami.“

K tomu:

Územní plán je koncepčním (nikoli realizačním) nástrojem územního plánování, jež je jako celek postaveno na principu postupného nalézání a zpřesňování řešení od zajištění potřeby určité změny v území, přes navazující koncepční řešení a stanovení hlavních podmínek v komplexních souvislostech v územním plánu, po stanovení detailních podmínek, prostorového uspořádání a detailní ochranu veřejných zájmů v územním rozhodnutí.

Dle zaevidované Územní studie „Větrné elektrárny na území Olomouckého kraje se jedná o doporučené vzdálenosti a jednotlivé záměry musejí být posouzeny individuálně.

Nejbližší vzdálenost se týká zastavitelné plochy – Z 30 - vymezení zastavitelné plochy s rozdílným způsobem využití – výroba a skladování – se specifickým využitím – větrné elektrárny je cca 660 m od zastavěného území obce Jindřichov a cca 530 m od zastavěného území samoty.

V rámci vyhodnocení námitek a připomínek uplatněných v rámci veřejného projednání pořizovatel obdržel i stanovisko Krajské hygienické stanice Olomouckého kraje, č.j. KHSOC/06332/2015/PR/HOK ze dne 16.4.2015:

Na základě žádosti Městského úřadu Hranice, odboru stavebního úřadu, životního prostředí a dopravy, oddělení územního plánování č.j.: OSU/18891/11-70, k uplatnění stanoviska, posoudila Krajská hygienická stanice Olomouckého kraje se sídlem v Olomouci, věcně a místně příslušná podle § 82 odst. 1, 2 písm. i) zákona č. 258/2000 Sb., o ochraně veřejného zdraví a o změně některých souvisejících zákonů, ve znění pozdějších předpisů, jako dotčený správní úřad ve smyslu § 82 odst. 2 písm. j), v souladu s § 4 odst. 2 písm. b) zákona č. 183/2006 Sb., o územním plánování a stavebním řádu (stavební zákon), ve znění pozdějších předpisů (dále jen „zákon č. 183/2006 Sb.“), předložené Vyhodnocení námitek a připomínek k návrhu územního plánu Jindřichov.

Po zhodnocení souladu předložených podkladů Vyhodnocení námitek a připomínek k návrhu územního plánu Jindřichov, dotýkajících se zájmů chráněných orgánem ochrany veřejného zdraví, s požadavky stanovenými zákonem č. 258/2000 Sb., o ochraně veřejného zdraví a o změně některých souvisejících zákonů, ve znění pozdějších předpisů, (dále jen zákon č. 258/2000 Sb.) a jeho prováděcími předpisy a nařízením vlády č. 272/2011 Sb., o ochraně zdraví před nepříznivými účinky hluku a vibrací (dále jen nařízení vlády č. 272/2011 Sb.), vydává Krajská hygienická stanice Olomouckého kraje se sídlem v Olomouci toto

#### **s t a n o v i s k o :**

S předloženým Vyhodnocením námitek a připomínek uplatněných v rámci veřejného projednání k návrhu územního plánu Jindřichov orgán ochrany veřejného zdraví

#### **s o u h l a s í .**

**V souladu s § 77 zákona č. 258/2000 Sb. se souhlas váže na splnění takto stanovené podmínky:**

1. Navrhované plochy Z10, Z11-01 a Z11-02 - výroba a skladování – se specifickým využitím- větrné elektrárny - orgán ochrany veřejného zdraví považuje za lokality **podmínečně PŘÍPUSTNÉ** vzhledem k blízkosti obytné zástavby. V souladu s ustanovením § 82 odst. 2 písm.j) zákona č. 258/2000 Sb. bude přípustnost posouzena průkazem splnění hygienických limitů hluku z větrných elektráren, pro chráněný venkovní prostor stavby v denní a noční době upravené zákonem č. 258/2000 Sb., ve znění pozdějších předpisů, a jeho prováděcím právním předpisem na úseku ochrany zdraví před hlukem. Splnění této podmínky bude dokladováno v následném řízení dle stavebního zákona.

#### **O d ů v o d n ě n í :**

KHS obdržela dne 7.7.2014 od Městského úřadu Hranice, odboru stavebního úřadu, životního prostředí a dopravy, oddělení územního plánování, výzvu k uplatnění stanoviska k návrhu vyhodnocení námitek a připomínek k Návrhu územního plánu Jindřichov.

Bylo vyhověno námitkám Ing. Libora Pavelky a Ludmily Pavelkové: zvětšení území označeném jako plocha bydlení na p.č. 1794/2 a p.č. 1795/1 o cca 20 m od stávající navržené hranice (celkem 70 m od domu č.p. 139). Posunutí plochy přírodní na pozemku p.č. 1756/1, která je podél hranice s pozemkem 1795/1 o 8 m od této hranice.

Bylo vyhověno námitce pana Luďka Zapletala: nesouhlas se zařazením pozemků v KÚ Jindřichov, parc.č. 107/1 - 2.911 m a 107/3 - 903 m mezi tzv. zeleň soukromou a vyhrazenou.

Bylo vyhověno námitce pana Petra Ptáčka: přeřazení parcely č. 267/2, 662/4, st. 313 do plochy smíšené obytné.

Bylo vyhověno námitce Ing. Josefa Frélicha a paní Galášové: začlenění pozemku, parc.č. 266 zobrazeném jako plocha dopravní infrastruktury na a) zeleň soukromou, b) plochu smíšenou obytnou.

Bylo vyhověno námitce Ing. Lubomíra Holčáka: přeřazení parc.č. 661/1, 267/1, 2680/2, 260, 268,

269, do kategorie SV – plochy smíšené obytné. Zrušení návrhu cesty na parcele č. 662/1. Bylo vyhověno námitce Ing. Lubomíra Holčáka staršího: přeřazení parcel č. 261/1, 261/2, 217 do kategorie plochy smíšené obytné venkovské.

Bylo vyhověno námitce Mgr. Gabriele Zdarové a Ing. Petra Zdarsa: rozšíření plochy stanovené jako plocha pro bydlení na pozemcích parc.č. 1127/1 a 1129.

Nebylo vyhověno námitkám týkajících se ploch určených pro výstavbu větrných elektráren.

Zastavitelné plochy Z10, Z11-01 a Z11-02 jsou určeny pro 3 větrné elektrárny. Tyto plochy nebyly v předloženém návrhu územním plánu Jindřichov hlukově vyhodnoceny a proto orgán ochrany veřejného zdraví požaduje označit plochy jako podmíněně přípustné.

*Výše uvedené podmínky se odůvodňují následovně:*

**ad. 1)** Vzhledem k tomu, že plochy k umístění větrných elektráren jsou navrhovány v blízkosti obytné zástavby – navrhované plochy Z10, Z11-01 a Z11-02, kdy posuzovaným dokumentem nebyla hodnocena hluková zátěž, s přihlédnutím ke všem známým skutečnostem (lokalita, doprava, průmysl, legislativa, zdravotní rizika z hluku apod.), byla orgánem ochrany veřejného zdraví v souladu s ustanovením § 82 odst. 2 písm.j) zákona č. 258/2000 Sb. stanovena výše uvedená podmínka.

A dále pořizovatel, vzhledem k charakteru námítky, vyzval orgán ochrany přírody k vydání stanoviska. MěÚ Hranice, oddělení životního prostředí, jako orgán ochrany přírody podle § 75 odst. 1 a § 77 odst. 1 písm. q) zákona č. 114/1992 Sb., o ochraně přírody a krajiny, ve znění pozdějších předpisů, ve stanovisku

č.j. OSUZPD/2674/15-2 ze dne 12.3.2015 uvádí:

Stanovisko orgánu ochrany přírody k námítkám a připomínkám uplatněným v rámci veřejného projednání k návrhu územního plánu Jindřichov.

Městský úřad Hranice, odbor stavební úřad, životního prostředí a dopravy, jako dotčený orgán ochrany přírody podle § 75 odst. 1 a § 77 odst.1 písm. q) zákona č. 114/1992 Sb., o ochraně přírody a krajiny, ve znění pozdějších předpisů (dále jen „zákon“), vydává stanovisko k námítkám a připomínkám uplatněným v rámci veřejného projednání k návrhu územního plánu Jindřichov.

Městský úřad Hranice, odbor stavební úřad, životního prostředí a dopravy, obdržel dne 29. 1. 2015 žádost o stanovisko k námítkám a připomínkám směřujícím ke změně krajinného rázu. Po posouzení námitek a připomínek uplatněných v rámci veřejného projednání k návrhu územního plánu Jindřichov, vydává v souladu s §77 odst.1 písm. q) zákona toto stanovisko:

**Předložená koncepce bude mít únosný vliv na změnu krajinného rázu.**

Zdůvodnění:

Řešené území obce Jindřichov je začleněno do území podmíněně přípustného z hlediska umístění větrných elektráren. Návrh tohoto území (podmíněně přípustného z hlediska umístění větrných elektráren) vychází z vlastního řešení Územní energetické koncepce Olomouckého kraje - z existujících odborných doporučení, z podnětů a dosavadních poznatků, návrhů a zjištění v oblasti větrných elektráren a musí naplňovat cíle a úkoly územního plánování, jak jsou stanoveny v ustanoveních § 18 a §19 stavebního zákona, jakož i v dalších zákonech a předpisech. Větrné elektrárny se nachází v území, označeném v Územní studii – Větrné elektrárny na území Olomouckého kraje jako „ostatní“ či „podmíněně přípustné“ kde není výstavba větrných elektráren vyloučená.

Dotčenou oblast krajinného rázu lze charakterizovat jako krajinu s velkými plochami přírodních krajinných struktur, v tomto případě trvalých travních porostů a lesu, ale také s rozsáhlými plochami orné pudy. Absentují výrazné vrcholy a jiné přírodní dominanty. Technickými dominantami se v posledních letech stávají stožáry telekomunikací a stavby větrných elektráren. V oblasti je relativně málo liniových i bodových krajinných prvků s výjimkou okolí obcí Jindřichov a Partutovice, kde zůstaly částečně zachovány historické meze i množství drobných remízků a solitérních stromů.

Dne 19. 2. 2015 proběhlo na místě samém terénní šetření, jehož účelem bylo posouzení míry vlivu výstavby větrných elektráren na krajinu z hlediska krajinného rázu. Při pohledu z přírodního parku Oderské vrchy nedojde k výraznému narušení pohledů. Při pohledu z obce Jindřichov také nedojde k významnému narušení. Větrné elektrárny budou patrné při pohledu ze směru od obce Dobešova, Z pohledu od turistického chodníku (modrá značka) mezi lokalitami Kyžlířov - Bejchlovec - Na Čardě –Dobešov a zelené značky (Luboměř – Dobešov). Větrné elektrárny

budou umístěny v lokalitě, ve které se již větrné elektrárny nachází a to v oblasti nad Kyžlířovem a nad Lipnou.

**Větrné elektrárny nejsou nevratným zásahem do krajinného rázu. Orgán ochrany přírody bude před realizací stavby vydávat souhlas k zásahu do krajinného rázu.**

Dle § 12 zákona č. 114/1992 Sb., o ochraně přírody a krajiny, ve znění pozdějších předpisů odst. 4 se krajinný ráz neposuzuje v zastavěném území a v zastavitelných plochách, pro které je územním plánem nebo regulačním plánem stanoveno plošné a prostorové uspořádání a podmínky ochrany krajinného rázu dohodnuté s orgánem ochrany přírody.

Dle výše uvedeného stanoviska orgánu ochrany přírody větrné elektrárny tedy nejsou nevratným zásahem do krajinného rázu. Orgán ochrany přírody bude před realizací stavby vydávat souhlas k zásahu do krajinného rázu. Na základě obdržení stanovisek krajské hygienické stanice a MěÚ Hranice, odboru OSÚŽPD, oddělení životního prostředí byly v návrhu územního plánu stanoveny pro zastavitelné plochy – výroby a skladování – větrné elektrárny následující podmínky:

- Využití zastavitelných ploch Z30, Z31 a Z32 (výroba a skladování – se specifickým využitím – větrné elektrárny - VX) je podmíněno splněním hygienických limitů hluku z větrných elektráren, pro chráněný venkovní prostor stavby v denní a noční době. Splnění dokladovat při následném řízení dle stavebního zákona.
- Využití zastavitelných ploch Z30, Z31 a Z32 (výroba a skladování – se specifickým využitím – větrné elektrárny - VX) je podmíněno souhlasem orgánu ochrany přírody k ovlivnění krajinného rázu.

*„Větrné elektrárny znehodnotí a sníží cenu nemovitostí v Jindřichově“.*

Územně plánovací dokumentace pouze vymezuje zastavitelné plochy pro umístění větrných elektráren. Konkrétní návrh řešení umístění stavby bude předmětem územního řízení, kde žadatel bude muset doložit splnění požadavků stanovených právními předpisy.

*„Nesouhlas s výstavbou větrných elektráren vyjádřila většina občanů Jindřichova podpisem petice v roce 2008.“*

V procesu územního plánování dochází k vážení řady zájmů soukromých i veřejných a výsledkem pak musí být rozhodnutí o upřednostnění některých zájmů před jinými při zachování proporcionality. Obecné rozhodnutí o zásahu do území při zachování proporcionality je politickou diskrecí konkrétního zastupitelského orgánu územní samosprávy a vyjadřuje realizaci práva na samosprávu konkrétního územního celku.

#### **Poučení**

Dle § 172 odst.5 správního řádu se proti rozhodnutí nelze odvolat ani podat rozklad.

#### **Q. Vyhodnocení uplatněných připomínek**

<b>Jméno, adresa</b>	<b>Datum</b>	<b>Připomínka</b>
Obec Luboměř – Zastupitelstvo obce Luboměř 93	30.4.2014	<b>Obec Luboměř</b> Luboměř 93, 742 35 Odry <b>Připomínka k návrhu územního plánu Jindřichov</b> uplatněná podle ustanovení § 52 odst. 2 zákona Č. 183/2006 Sb., o územním plánování a stavebním řádu (stavební zákon). Ve znění pozdějších předpisů (dále jen "stavební zákon") <b>I. Identifikační údaje</b> Obec Luboměř Luboměř 93, 742 35 Odry IČ: 00298158 <b>II. Druh podání</b> Připomínka <b>III. Obsah připomínky</b> Parc. č. 298/17. Zastupitelstvo obce Luboměř dne 16.4.2014 na

	<p>svém 17. zasedání projednalo návrh územního plánu obce Jindřichov doručený pod č. j. OÚL/93/2014 a usnesením Č. 298/17 rozhodlo o podání připomínky k projednanému územnímu plánu. Zároveň pověřilo místostarostu obce odesláním této připomínky:</p> <p><i>Zastupitelstvo obce Luboměř na svém zasedání se rozhodlo podat připomínku obce Luboměř, která katastrálně sousedí s katastrálním územím Jindřichova, k doručenému návrhu územního plánu obce Jindřichov dne 17. března 2014, Č. j. OÚL/93/2014 v tomto znění: <b>Obec Luboměř požaduje vypustit z návrhu "Územního plánu Jindřichova" tři zastavitelné plochy s označením VX určené k "výrobě a skladování se specifickým využitím větrné elektrárny" a nesouhlasí tedy s možnou realizací výstavby tří větrných elektráren především pak z důvodu ochrany krajinného rázu. Zastupitelstvo obce pověřuje odesláním připomínky místostarostu obce.</b></i></p> <p><i>Termín pro splnění: do 30.4.2014.</i></p> <p>Obsah připomínky není doplněn přílohou.</p> <p><b>IV. odůvodnění připomínky</b></p> <p>Z územního plánu (dále jen ÚP) a v něm uvedených informací (např. maximální výška větrných elektráren - dále jen VE - 150 m, umístění VE v lokalitě na .vartě") a jeho hlavního výkresu vyplývá, že vnímání navrhovaných VE ze samotné obce Jindřichov by sice nemělo být nijak intenzivní, zato z území obce Luboměř (i z místní části Heltinova) a také z ostatních blízkých osad (např. Dobešov) a vesnic má být dosti patrné. Toto se zastupitelům obce příliš nezamlouvalo.</p> <p>Realizací záměru dojde také dle ZO ke změně současného krajinného rázu při pohledu na tuto lokalitu. Proto ZO nesouhlasilo s tvrzením ÚP že: <i>"Stavba posuzovaných větrných elektráren navazuje na již změněný krajinný ráz po realizaci větrných elektráren nad Kyžlířovem a nad Lipnou (realizovaná stavba dvou nižších větrných elektráren a jedné vysoké větrné elektrárny a připravovaná stavba střední farmy vysokých větrných elektráren) již nezmění současný krajinný ráz".</i> ZO se také domnívá, že výstavba VE totiž téměř vždy významně ovlivňuje krajinný ráz území i krajinu samotnou, ve které jsou situovány, a to zpravidla v širokém okruhu daném jejich viditelností. Pokud je obdobných záměrů realizováno v území více, může pak dojít k situaci, kdy prakticky nezbude žádné pohledově otevřené místo, z něhož by nebyl viditelný ani jeden z větrných parků. Tím jednoznačně dochází k vzájemnému zesilování jejich vzájemného působení - jedná se o tzv. kumulativní vlivy.</p> <p>Rovněž vzdálenost nejbližší VE od místní části Luboměř - Heltinova by neměla být příliš velká - jen cca 1,6 km (lipenská VE je cca 1,3 km) a od Luboměře pak cca 3,8 km (lipenská VE je cca 1,8 km). Z výše uvedeného vyplývá, že na základě zkušeností se stávající VE u Lipné může i realizace tří VE u Jindřichova objektivně představovat významnou nepříznivou změnu hlukového klimatu, jak přes den, tak především v noční době. I z důvodu tohoto možného "ohrožení" ZO by nemohlo se záměrem výstavby souhlasit.</p> <p>Toto dokládá také mimo jiné tato citace z návrhu ÚP:</p>
--	--

		<p><i>"Příspěvek hlučnosti stacionárních zdrojů hluku v denní i noční době však představuje stav, který objektivně představuje významnou nepříznivou změnu hlukového klimatu, především v noční době. Očekávaný nárůst hlučnosti i bez kumulace s obdobnými záměry v okolí bude smyslově pocíitelný a přístrojově měřitelný, projeví se v subjektivní a psychické oblasti exponovaných osob a nepříznivě ovlivní individuálně a subjektivně vnímaný faktor pohody. "</i></p> <p>Také při hodnocení vlivů a dopadů na širší území jsou významnou skupinou kritérií, k nimž by mělo být při posuzování vždy přihlíženo, místní zájmy, tj. postoje v území žijících obyvatel (zejména trvale bydlících) jejich komunit a samospráv. Jsou to totiž především oni, kdo se s případným novým jevem v krajině a také s vlivy, které s sebou VE přinášejí, budou setkávat každodenně.</p> <p>Dalším důvodem, proč by od záměru mělo být dle ZO upuštěno, je (vzdálenost pouhých cca 1 350 m východně od Jindřichova) blízkost hranice vyhlášeného přírodního parku Oderské vrchy. Jak sám uvádí návrh ÚP: <i>"Tento přírodní park byl vyhlášen bývalým Okresním úřadem v Novém Jičíně v roce 1994 na ochranu krajinnářských hodnot území jihovýchodního okraje Nízkého Jeseníku a jeho okolí"</i>. Je tedy nesporné, že území z hlediska krajinného rázu hodnotná - v tomto případě výše zmíněný PP Oderské vrchy - nejsou pro situování větrných parků příliš vhodná, neboť blízké VE (zvláště pak v kumulaci s dalšími větrnými parky) ovlivňují jejich cenné krajinné charakteristiky, které jsou či mohou být předpokladem pro jiné využívání území - například rekreační. Zásadní otázkou také zůstává, zda je samotná výstavba tří nových VE z hlediska současné i budoucí energetické koncepce v rámci celé ČR vůbec potřebná. odůvodnění připomínky není doplněno přílohou V. <b>vymezení území dotčeného připomínkou</b> vymezení území je doplněno grafickou přílohou Č. 1 v Luboměři 28.4.2014</p> <p>Členové zastupitelstva:  Čechová Jana, Ing.  Filipová Stanislava  Král Jaroslav  Podešva Martin  Richter Marek  Šmatelková Milada  Vlček Jiří, Mgr.</p>
--	--	--

### Vyhodnocení

**Připomínka:**

*Z územního plánu (dále jen ÚP) a v něm uvedených informací (např. maximální výška větrných elektráren*

*- dále jen VE - 150 m, umístění VE v lokalitě na „vartě“) a jeho hlavního výkresu vyplývá, že vnímání navrhovaných VE ze samotné obce Jindřichov by sice nemělo být nijak intenzivní, zato z území obce Lubomeř (i z místní části Heltinov) a také z ostatních blízkých osad (např. Dobešov) a vesnic má být dosti patrné. Toto se zastupitelům obce příliš nezamlouvalo.*

**K tomu:**

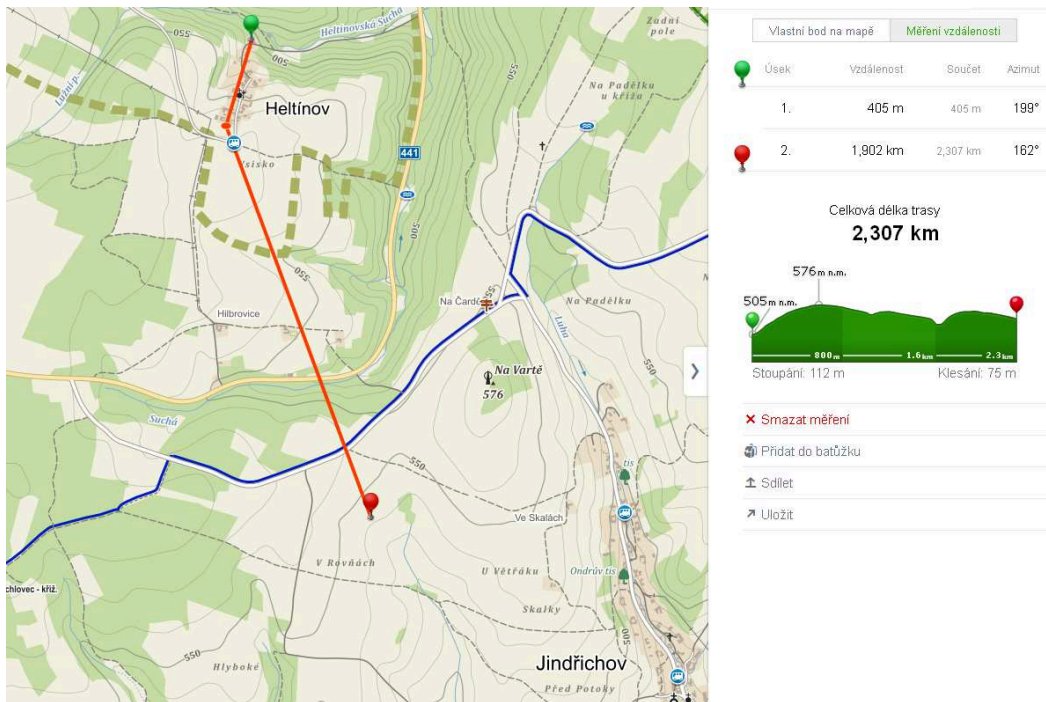
Návrh územního plánu Jindřichov vymezuje zastavitelné plochy Z 10 (VX) a Z 11 (VX) - výroba a skladování se specifickým využitím – větrné elektrárny.

Z doplnění projektanta návrhu ÚP Jindřichov vyplývá:



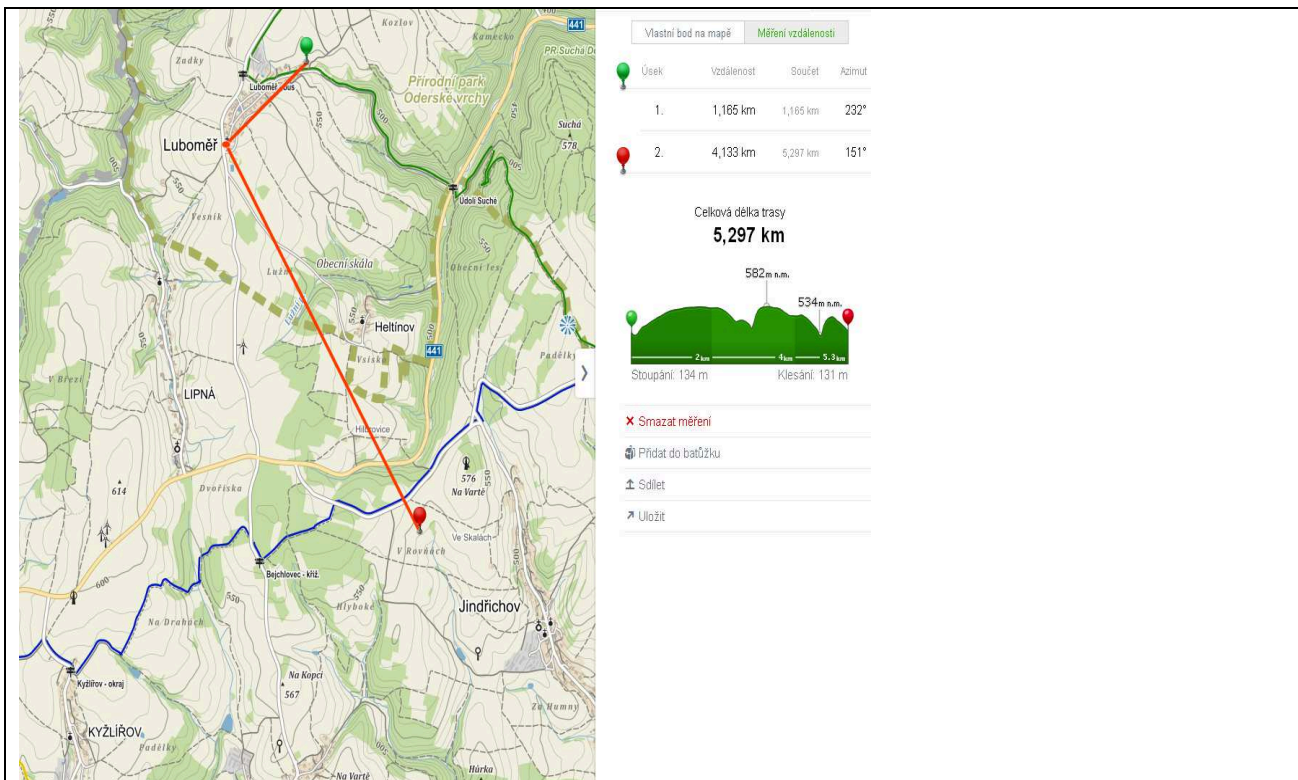
Obec Luboměř se nachází v oblasti 3-6 km, tedy zřetelné viditelnosti a místní části Heltínov se nachází v oblasti 0-3 km, tedy silné viditelnosti.

Luboměř – místní část Heltínov – jedná se o stávající sídlo jehož zástavba je situována podél stávající komunikace jejíž osa svírá severojižní směr. Sídlo je umístěno ve svažitém terénu v rozmezí od cca 500 – 556 m n.m. se sklonem k severu, tudíž směrem odvráceným od správního území obce Jindřichov. Nadmořská výška paty objektů VTE je 545 až 560 metrů n.m. Nejvyšší bod terénu mezi plochami VTE a místní částí Heltínov je 576 metrů n.m. VTE Jindřichov budou z části zastavěného území viditelné, hlavně z jeho jižní (nejvýše položené) části. Avšak z hlediska severní svažité expozice zastavěného území (odvrácené od správního území obce Jindřichov) nebude vnímání VTE zásadní.



Průběh terénu Jindřichov - Heltínov

Luboměř – jedná se o stávající sídlo jehož zástavba je situována podél stávajících komunikací jejichž osy jsou vedeny od severovýchodu k jihozápadu. Sídlo je umístěno ve svažitém terénu v rozmezí od cca 530 – 580 m n.m. se sklonem k severovýchodu, tudíž směrem částečně odvráceným od správního území obce Jindřichov. Nadmořská výška paty objektů VTE je 545 až 560 metrů n.m. Nejvyšší bod terénu mezi plochami VTE a místní částí Heltínov je 582 metrů n.m. VTE Jindřichov budou z části zastavěného území viditelné, hlavně z jeho jihozápadní (nejvýše položené) části. Avšak z hlediska severozápadní svažité expozice zastavěného území (odvrácené od správního území obce Jindřichov) a umístění sídla v terénním zářezu nebude vnímání VTE zásadní.



#### Průběh terénu Jindřichov – Luboměř

#### Připomínka:

Realizací záměru dojde také dle ZO ke změně současného krajinného rázu při pohledu na tuto lokalitu. Proto ZO nesouhlasilo s tvrzením ÚP že: "Stavba posuzovaných větrných elektráren navazuje na již změněný krajinný ráz po realizaci větrných elektráren nad Kyžlířovem a nad Lipnou (realizovaná stavba dvou nižších větrných elektráren a jedné vysoké větrné elektrárny a připravovaná stavba střední farmy vysokých větrných elektráren) již nezmění současný krajinný ráz". ZO se také domnívá, že výstavba VE totiž téměř vždy významně ovlivňuje krajinný ráz území i krajinu samotnou, ve které jsou situovány, a to zpravidla v širokém okruhu daném jejich viditelností. Pokud je obdobných záměrů realizováno v území více, může pak dojít k situaci, kdy prakticky nezbude žádné pohledově otevřené místo, z něhož by nebyl viditelný ani jeden z větrných parků. Tím jednoznačně dochází k vzájemnému zesilování jejich vzájemného působení - jedná se o tzv. kumulativní vlivy.

#### K tomu:

Územní plán je koncepčním (nikoli realizačním) nástrojem územního plánování, jež je jako celek postaveno na principu postupného nalézání a zpřesňování řešení od zajištění potřeby určité změny v území, přes navazující koncepční řešení a stanovení hlavních podmínek v komplexních souvislostech v územním plánu, po stanovení detailních podmínek, prostorového uspořádání a detailní ochranu veřejných zájmů v územním rozhodnutí.

Pořizovatel, vzhledem k charakteru námítky, vyzval orgán ochrany přírody k vydání stanoviska. MěÚ Hranice, oddělení životního prostředí, jako orgán ochrany přírody podle § 75 odst. 1 a § 77 odst. 1 písm. q) zákona č. 114/1992 Sb., o ochraně přírody a krajiny, ve znění pozdějších předpisů, ve stanovisku č.j. OSUZPD/2674/15-2 ze dne 12.3.2015 uvádí: „Předložená koncepce bude mít únosný vliv na změnu krajinného rázu“. Dotčenou oblast krajinného rázu lze charakterizovat jako krajinu s velkými plochami přírodních krajinných struktur, v tomto případě trvalých travních porostů a lesů, ale také s rozsáhlými plochami orné půdy. Absentují výrazné vrcholy a jiné přírodní dominanty. Technickými dominantami se v posledních letech stávají stožáry telekomunikací a stavby větrných elektráren. V oblasti je relativně málo liniových i bodových krajinných prvků s výjimkou okolí obcí Jindřichov a Partutovice, kde zůstaly částečně zachovány historické meze i množství drobných remízků a solitérních stromů.

Větrné elektrárny nejsou nevratným zásahem do krajinného rázu. Orgán ochrany přírody bude

před realizací stavby vydávat souhlas k zásahu do krajinného rázu.

*Připomínka:*

*Rovněž vzdálenost nejbližší VE od místní části Luboměř - Heltinova by neměla být příliš velká - jen cca 1,6 km (lipenská VE je cca 1,3 km) a od Luboměře pak cca 3,8 km (lipenská VE je cca 1,8 km). Z výše uvedeného vyplývá, že na základě zkušeností se stávající VE u Lipné může i realizace tří VE u Jindřichova objektivně představovat významnou nepříznivou změnu hlukového klimatu, jak přes den, tak především v noční době. I z důvodu tohoto možného "ohrožení" ZO by nemohlo se záměrem výstavby souhlasit.*

Toto dokládá také mimo jiné tato citace z návrhu ÚP: "Příspěvek hlučnosti stacionárních zdrojů hluku v denní i noční době však představuje stav, který objektivně představuje významnou nepříznivou změnu hlukového klimatu, především v noční době. Očekávaný nárůst hlučnosti i bez kumulace s obdobnými záměry v okolí bude smyslově pocíitelný a přístrojově měřitelný, projeví se v subjektivní a psychické oblasti exponovaných osob a nepříznivě ovlivní individuálně a subjektivně vnímaný faktor pohody. "

**K tomu:**

V rámci vyhodnocení námitek a připomínek uplatněných v rámci veřejného projednání pořizovatel obdržel i stanovisko Krajské hygienické stanice Olomouckého kraje, č.j. KHSOC/06332/2015/PR/HOK ze dne 16.4.2015:

Na základě žádosti Městského úřadu Hranice, odboru stavebního úřadu, životního prostředí a dopravy, oddělení územního plánování č.j.: OSU/18891/11-70, k uplatnění stanoviska, posoudila Krajská hygienická stanice Olomouckého kraje se sídlem v Olomouci, věcně a místně příslušná podle § 82 odst. 1, 2 písm. i) zákona č. 258/2000 Sb., o ochraně veřejného zdraví a o změně některých souvisejících zákonů, ve znění pozdějších předpisů, jako dotčený správní úřad ve smyslu § 82 odst. 2 písm. j), v souladu s § 4 odst. 2 písm. b) zákona č. 183/2006 Sb., o územním plánování a stavebním řádu (stavební zákon), ve znění pozdějších předpisů (dále jen „zákon č. 183/2006 Sb.“), předložené Vyhodnocení námitek a připomínek k návrhu územního plánu Jindřichov.

Po zhodnocení souladu předložených podkladů Vyhodnocení námitek a připomínek k návrhu územního plánu Jindřichov, dotýkajících se zájmů chráněných orgánem ochrany veřejného zdraví, s požadavky stanovenými zákonem č. 258/2000 Sb., o ochraně veřejného zdraví a o změně některých souvisejících zákonů, ve znění pozdějších předpisů, (dále jen zákon č. 258/2000 Sb.) a jeho prováděcími předpisy a nařízením vlády č. 272/2011 Sb., o ochraně zdraví před nepříznivými účinky hluku a vibrací (dále jen nařízení vlády č. 272/2011 Sb.), vydává Krajská hygienická stanice Olomouckého kraje se sídlem v Olomouci toto

#### **stanovisko :**

S předloženým Vyhodnocením námitek a připomínek uplatněných v rámci veřejného projednání k návrhu územního plánu Jindřichov orgán ochrany veřejného zdraví

#### **souhlasí .**

**V souladu s § 77 zákona č. 258/2000 Sb. se souhlas váže na splnění takto stanovené podmínky:**

1. Navrhované plochy Z10, Z11-01 a Z11-02 - výroba a skladování – se specifickým využitím-větrné elektrárny - orgán ochrany veřejného zdraví považuje za lokality **podmíněně PŘÍPUSTNÉ** vzhledem k blízkosti obytné zástavby. V souladu s ustanovením § 82 odst. 2 písm.j) zákona č. 258/2000 Sb. bude přípustnost posouzena průkazem splnění hygienických limitů hluku z větrných elektráren, pro chráněný venkovní prostor stavby v denní a noční době upravené zákonem č. 258/2000 Sb., ve znění pozdějších předpisů, a jeho prováděcím právním předpisem na úseku ochrany zdraví před hlukem. Splnění této podmínky bude dokladováno v následném řízení dle stavebního zákona.

#### **O d ů v o d n ě n í :**

KHS obdržela dne 7.7.2014 od Městského úřadu Hranice, odboru stavebního úřadu, životního prostředí a dopravy, oddělení územního plánování, výzvu k uplatnění stanoviska k návrhu vyhodnocení námitek a připomínek k Návrhu územního plánu Jindřichov.

Bylo vyhověno námítkám Ing. Libora Pavelky a Ludmily Pavelkové: zvětšení území označeném jako plocha bydlení na p.č. 1794/2 a p.č. 1795/1 o cca 20 m od stávající navržené hranice (celkem 70 m od domu č.p. 139). Posunutí plochy přírodní na pozemku p.č. 1756/1, která

je podél hranice s pozemkem 1795/1 o 8 m od této hranice.

Bylo vyhověno námitce pana Ludka Zapletala: nesouhlas se zařazením pozemku

KÚ Jindřichov, parc.č. 107/1 - 2.911 m a 107/3 - 903 m mezi tzv. zeleň soukromou a vyhrazenou.

Bylo vyhověno námitce pana Petra Ptáčka: přeřazení parcely č. 267/2, 662/4, st. 313 do plochy smíšené obytné.

Bylo vyhověno námitce Ing. Josefa Frélicha a paní Galášové: začlenění pozemku, parc.č. 266 zobrazeném jako plocha dopravní infrastruktury na a) zeleň soukromou, b) plochu smíšenou obytnou.

Bylo vyhověno námitce Ing. Lubomíra Holčáka: přeřazení parc.č. 661/1, 267/1, 2680/2, 260, 268, 269, do kategorie SV – plochy smíšené obytné. Zrušení návrhu cesty na parcele č. 662/1.

Bylo vyhověno námitce Ing. Lubomíra Holčáka staršího: přeřazení parcel č. 261/1, 261/2, 217 do kategorie plochy smíšené obytné venkovské.

Bylo vyhověno námitce Mgr. Gabriele Zdarsové a Ing. Petra Zdarsa: rozšíření plochy stanovené jako plocha pro bydlení na pozemcích parc.č. 1127/1 a 1129.

Nebylo vyhověno námitkám týkajících se ploch určených pro výstavbu větrných elektráren.

Zastavitelné plochy Z10, Z11-01 a Z11-02 jsou určeny pro 3 větrné elektrárny. Tyto plochy nebyly v předloženém návrhu územním plánu Jindřichov hlukově vyhodnoceny a proto orgán ochrany veřejného zdraví požaduje označit plochy jako podmíněně přípustné.

Výše uvedené podmínky se odůvodňují následovně:

**ad. 1)** Vzhledem k tomu, že plochy k umístění větrných elektráren jsou navrhovány v blízkosti obytné zástavby – navrhované plochy Z10, Z11-01 a Z11-02, kdy posuzovaným dokumentem nebyla hodnocena hluková zátěž, s přihlédnutím ke všem známým skutečnostem (lokalita, doprava, průmysl, legislativa, zdravotní rizika z hluku apod.), byla orgánem ochrany veřejného zdraví v souladu s ustanovením § 82 odst. 2 písm.j) zákona č. 258/2000 Sb. stanovena výše uvedená podmínka.

Při vydání tohoto stanoviska vycházel orgán ochrany veřejného zdraví z podkladů, kterými jsou následující dokumenty :

Žádost o doplnění odůvodnění ve vztahu k podané připomínce týkající se změny hlukového klimatu v dotčeném území doručené dne 17.3.2015

Jméno, adresa	Datum	Připomínka
Ing. Josef Zapletal Jindřichov 135	30.4.2014	Nesouhlasím, aby územní plán obce znevýhodňoval vlastní občany proti zájmům cizích investorů.

#### Vyhodnocení

V procesu územního plánování dochází k vážení řady zájmů soukromých i veřejných a výsledkem pak musí být rozhodnutí o upřednostnění některých zájmů před jinými při zachování proporcionality. Obecné rozhodnutí o zásahu do území je politickou diskrecí konkrétního zastupitelského orgánu územní samosprávy a vyjadřuje realizaci práva na samosprávu konkrétního územního celku.

Jméno, adresa	Datum	Připomínka
Obec Jindřichov, Jindřichov 19	2.5.2014	Navrhujeme zanést do ÚP zdroje vody skupinových vodovodů nacházejících se na pozemních p.č. 354/1, p.č. 1956/1. Navrhujeme změnit zařazení pozemku p.č. st. 205 z plochy TI na plochu NP. Navrhujeme změnit zařazení pozemku p.č. 198/3 z plochy NL na plochu SV.

### Vyhodnocení

*„Navrhujeme zanést do ÚP zdroje vody skupinových vodovodů nacházejících se na pozemcích p.č. 354/1 a p.č. 1956/1 . Na pozemcích p.č. 354/1 a p.č. 1956/1 se nachází zdroje vody pro místní skupinový vodovod.“*

Pozemky byly ponechány v nezastavitelném území ploše NZ a v zastavitelném území. Pro vymezení limitů pro vodní zdroje je třeba doložit doklady - listiny prokazující oprávněnost takového požadavku.

Požizovatel nedohledal žádné opatření k pozemkům p.č. 354/1 – trvalý travní porost – vlastník V.V., Jindřichov a p.č. 1956/1 - trvalý travní porost – vlastník J.a Č. K., Jindřichov, kterým by byl stanoven zdroj vody nebo jeho ochranné pásmo. Rovněž obec žádnou listinu potvrzující své tvrzení nedoložila.

*„Navrhujeme změnit zařazení pozemku p.č. st. 205 z plochy TI na plochu NP. Na pozemku p.č. 205 se nacházela úpravna vody pro JZD. V současnosti je pozemek užíván jiným způsobem – je částečně zalesněn.“*

Pozemek byl ponechán v zastavěném území, ploše TI. Parc. č. st. 205 – zastavěná plocha a nádvoří – vlastník – B. V., Jindřichov – pozemek byl ponechán v zastavěném území. Při vymezování byl respektován právní stav – v katastru nemovitostí je pozemek veden jako stavební parcela se stavbou bez čp/če, jiná stavba.

*Navrhujeme změnit zařazení pozemku p.č. 198/3 z plochy NL na plochu SV. Na pozemku p.č. 198/3 se nachází zahrada a tento pozemek zasahuje do bytové výstavby a přímo sousedí s nemovitostí č.p. 61. Dle pamětníků zde les nikdy nebyl.*

Pozemek byl zařazen do plochy SV. Pozemek parc. č. 198/3 – zahrada se nachází v zastavěném území, vlastníkem je K. L.. Pozemek je obklopen dalšími pozemky zařazenými do plochy SV. I když vlastník neuplatnil připomínku, má pořizovatel za to, že zařazením pozemku do plochy SV nebude vlastník na svých právech krácen, neboť pozemek je veden v katastru nemovitostí jako zahrada, o zařazení do plochy NL nežádal a o lesní pozemek se nejedná.

### R. Přílohy

Viz kap. II.R) textové části odůvodnění - příloha OOP.

### Poučení

Proti územnímu plánu Jindřichov, vydanému formou opatření obecné povahy, nelze podat opravný prostředek (§ 173 odst.2 zákona č.500/2004 Sb., správní řád, ve znění pozdějších předpisů) .

.....  
Václav Haitl  
místostarosta

.....  
Jaromír Blaha  
starosta